



Régie Services Energie

Etude de faisabilité projet photovoltaïque au sol

Pré-diagnostic environnement

Juin 2023 – version 1

Table des matières

CONTEXTE.....	3
1. PRESENTATION ET LOCALISATION DU PROJET.....	4
2. METHODOLOGIE.....	5
2.1. DEFINITION DE L'AIRES D'ETUDE	5
2.2. PRESENTATION DE L'EQUIPE DU PROJET	6
2.3. BASE DE DONNEES ET ETUDES CONSULTEES	6
3. SYNTHESE DU RECUEIL BIBLIOGRAPHIQUE	7
3.1. ZONAGES ENVIRONNEMENTAUX.....	7
3.1.1. Protections réglementaires et gestions contractuelles.....	7
3.1.2. Inventaires patrimoniaux	8
3.1.3. Sites protégés.....	9
3.1.4. Espace Naturel Sensible	9
3.2. RESEAUX ET FONCTIONNEMENT ECOLOGIQUES	9
3.3. OCCUPATION DES SOLS, HABITATS ET DIVERSITE BIOLOGIQUE	11
3.3.1. Occupation du sol.....	11
3.3.2. Habitats	11
3.3.3. La Flore	12
3.3.4. La faune	14
4. LES ZONES HUMIDES	24
5. HYDROLOGIE ET QUALITE DES EAUX.....	25
5.1. LOCALISATION DES COURS D'EAU.....	25
5.1.1. Informations disponibles concernant la qualité des eaux.....	26
5.2. MASSES D'EAU SOUTERRAINES.....	27
6. COMPTE-RENDU DE VISITE DU SITE	28
6.1. Habitats et description de l'aire d'étude.....	28
6.2. Observations faunistiques et floristiques.....	29
CONCLUSION	32
ANNEXES : TABLEAUX COMPLEMENTAIRES DES ESPECES RECENSEES EN BIBLIOGRPAHIE.....	33

Table des versions

Date d'établissement ou de modification	Indice	Objet de la version ou de la mise à jour	Rédigé par	Vérifié par
16/06/2022	1	Création	Gwenaëlle PERSONNIC	Claude GUYON

CONTEXTE

La Régie Services Energie (RSE 01) a confié au bureau d'étude SEGED l'élaboration d'un diagnostic écologique préalable aux travaux de réalisation d'un projet photovoltaïque au sol.

Les travaux visent à réaliser un parc photovoltaïque avec un potentiel cible de 1 MWc.

Le présent document correspond dans un premier temps à une synthèse des données disponibles sur les milieux naturels ainsi que sur les zones humides et la qualité de l'eau et des sédiments au droit du projet. Il constitue une étape préalable aux passages qui vont être menés dans le cadre du pré-diagnostic.

La seconde partie représentera le compte-rendu de visite du site et les enjeux potentiels.

1. PRESENTATION ET LOCALISATION DU PROJET

Le projet est situé sur la commune de BOULIGNEUX (01) dans les marais de la Dombes. Cette commune est située à 42km au nord de Lyon (69). L'emprise d'étude est située sur des parcelles au nord de la commune de Bouligneux.



Figure 1 : Localisation à échelle nationale du projet



Figure 2 : Localisation à échelle locale du projet

2. METHODOLOGIE

2.1. DEFINITION DE L'AIRE D'ETUDE

Pour la réalisation de ce pré-diagnostic, plusieurs périmètres d'étude ont été définis :

- **Aire d'étude rapprochée** : c'est à cette échelle que sont établis et localisés les principaux enjeux écologiques (faune, flore et habitats). C'est également sur celle-ci qu'a été effectuée la prospection permettant de définir des enjeux potentiels sur le site.

L'aire d'étude rapprochée s'étend sur une superficie de 5,9ha. Elle est définie ci-dessous :

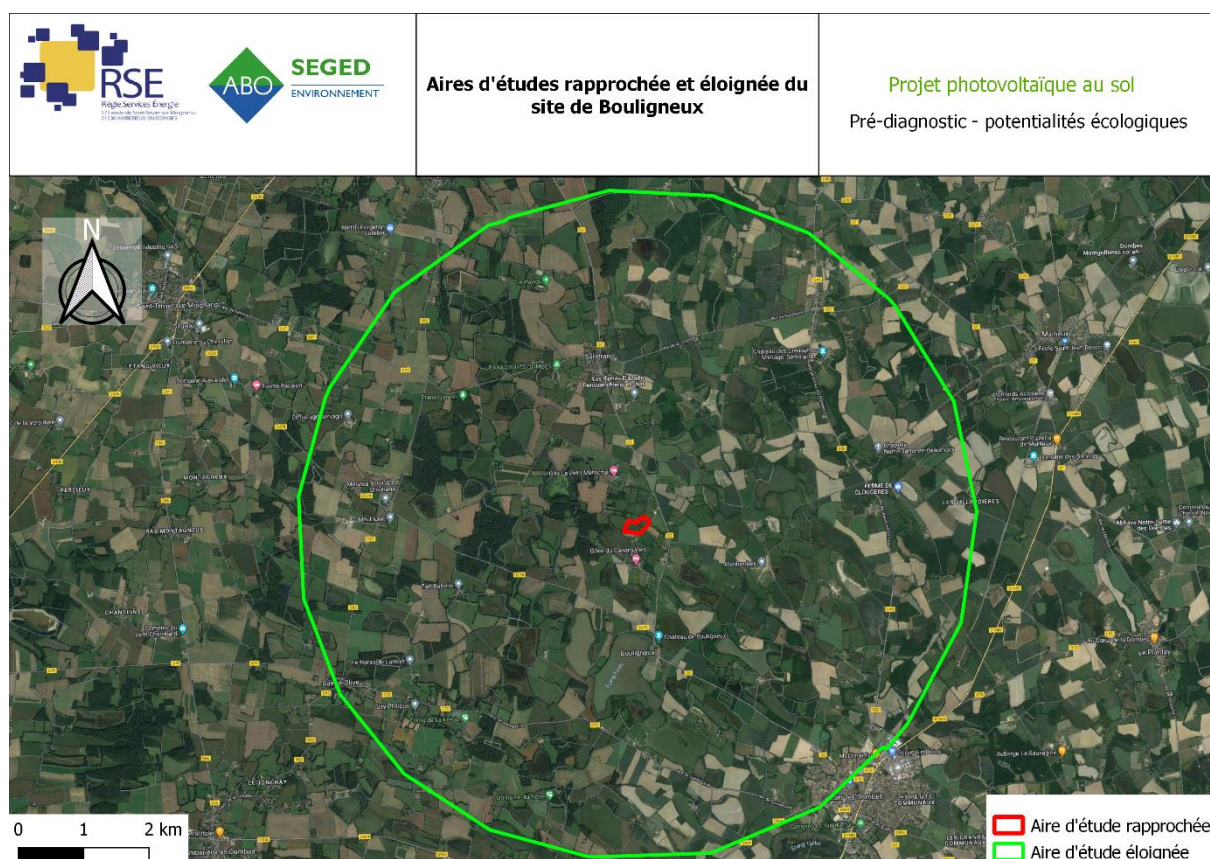


Figure 3 : Aires d'études rapprochée et éloignée du projet

- **Aire d'étude éloignée (AEE)** : correspond à un rayon de 5 km. C'est l'aire principale des possibles atteintes fonctionnelles aux populations de la faune volante (oiseaux et chiroptères). Cette échelle est également utilisée pour la prise en compte de l'analyse bibliographique concernant les protections réglementaires, contractuelles, engagements internationaux et les corridors écologiques.

2.2. PRESENTATION DE L'EQUIPE DU PROJET

Pour mener à bien sa mission, la SEGED a désigné l'équipe de travail suivante :

	Intervenants
Directeur de projet	Florent MARIE (Gérant de la SEGED)
Assistante administrative et technique	Pascale FARCY
Responsable de l'agence Lyon	Claude GUYON
Chef de projet – Référent	Anouk LEONARD (écologue)
Technicien écologue	Gwenaëlle PERSONNIC Michaël GIRARD

2.3. BASE DE DONNEES ET ETUDES CONSULTEES

Un recueil des données est réalisé à partir de plusieurs bases de données :

Protections ou inventaires réglementaires :

- Les cartographies dynamiques thématiques de France : <https://www.geoportail.gouv.fr/>
- Les cartographies dynamiques thématiques (Cartes CARMEN) : http://carmen.developpement-durable.gouv.fr/24/Nature_et_paysages.map
- Documents relatifs aux cartes et fiches des protections ou inventaires réglementaires (ZNIEFF, Natura 2000, ...)

Occupation du sol/Habitats naturels :

- Données Corine Land Cover France : <https://www.geoportail.fr/>
- Schéma Régional d'Aménagement, de Développement Durable et d'Egalité des Territoires (SRADDET)
- Documents relatifs aux cartes et fiches des protections ou inventaires réglementaires (ZNIEFF, Natura 2000,...)

Flore

- Inventaire National du Patrimoine naturel (INPN) : <http://inpn.mnhn.fr>
- Documents relatifs aux cartes et fiches des protections ou inventaires réglementaires (ZNIEFF, Natura 2000, Ramsar)
- Centre des ressources des espèces exotiques envahissantes : <http://www.especes-exotiques.fr/centre-de-ressources-especes-exotiques-envahissantes/>

Faune

- Inventaire National du Patrimoine naturel (INPN) : <http://inpn.mnhn.fr>
- Documents relatifs aux cartes et fiches des protections ou inventaires réglementaires (Ramsar, ZNIEFF...)
- Centre des ressources des espèces exotiques envahissantes : <http://www.especes-exotiques.fr/centre-de-ressources-especes-exotiques-envahissantes/>

Zones humides

- Données cartographiques sur les zones humides du Réseau Partenarial des données sur les zones humides : <http://www.sig.reseau-zones-humides.org>

- Le Schéma Directeur d'aménagement et de gestion des eaux (SDAGE) 2016-2021 Rhône-Méditerranée : <https://www.rhone-mediterranee.eaufrance.fr/>
- Base de Données des Limites des Systèmes Aquifères : <https://bdlisa.eaufrance.fr/>

3. SYNTHESE DU RECUEIL BIBLIOGRAPHIQUE

3.1. ZONAGES ENVIRONNEMENTAUX

3.1.1. Protections réglementaires et gestions contractuelles

Les Protections réglementaires

Aucun Arrêté de Protection de Biotope et aucune réserve biologique, naturelle régionale ou naturelle nationale n'est présente dans l'aire d'étude éloignée.

Tableau 1 : Bilan des protections réglementaires présentes dans l'aire d'étude

Protection réglementaire	Aire d'étude immédiate	Aire d'étude éloignée (rayon de 5km)
Arrêté de Protection de Biotope	NON	NON
Réserve Naturelle Nationale	NON	NON
Réserve Naturelle Régionale	NON	NON
Réserve Biologique	NON	NON

Les gestions contractuelles

L'aire d'étude éloignée comprend des sites Natura 2000 identifiés par des Zones de Protection Spéciale (ZPS) « La Dombes » (FR8212016) et Zones Spéciales de Conservation (ZSC) « La Dombes » (FR8201635). La Dombes est un plateau marqué par une multitude d'étangs alimentés par les précipitations. Les étangs sont de création artificielle dont la plus ancienne remonte au XIII^e siècle. Il y a actuellement environ 1100 étangs répartis sur 67 communes du département de l'Ain. Ces étangs sont alimentés par les eaux de ruissellement et les pluies. Pour compléter leur remplissage, il s'est établi au fil du temps un système de chaîne d'étangs dont le fonctionnement dépend de l'accord de tous les propriétaires.

Les habitats d'intérêt communautaire identifiés sur les étangs de la Dombes (Ain) sont tous menacés et en constante régression à l'échelle européenne : la responsabilité de la Dombes, comme l'une des principales zones d'étangs de la France, est donc majeure pour ces habitats.

Il en va de même pour les plantes aquatiques inféodées à ces milieux, ainsi que pour la libellule : Leucorrhine à gros thorax, qui présente ici l'une des populations les plus importantes d'Europe.

Une partie de l'originalité de la Dombes vient de l'exploitation traditionnelle des étangs qui fait alterner deux phases : l'évolage (phase de mise en eau des étangs) et l'assec (avec en général mise en culture). Cette pratique a favorisé l'extension de milieux de grèves riches en plantes rares en région Rhône-Alpes.

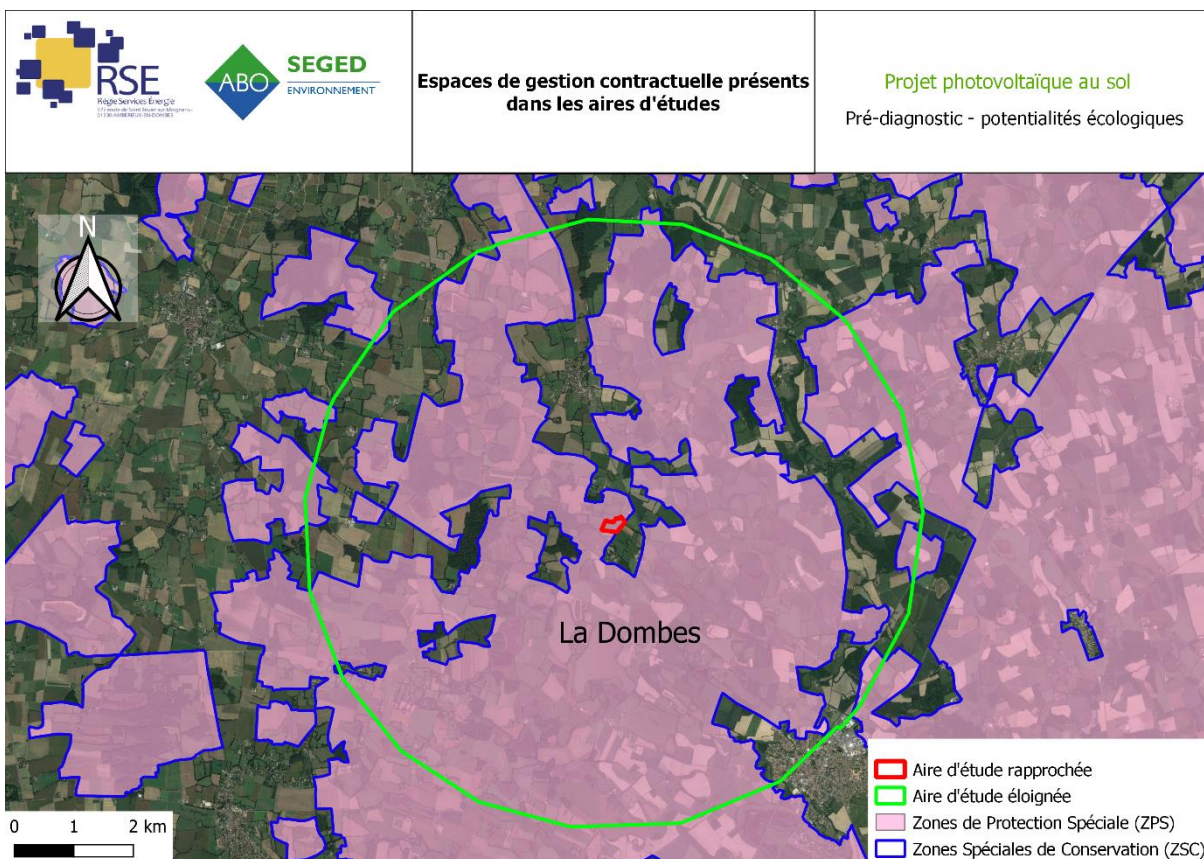


Figure 4 : Zones Natura2000/ZPS présentes dans les aires d'études

Aucune zone de compensation n'est identifiée à proximité.

Tableau 2 : Bilan des gestions contractuelles présentes dans l'aire d'étude

Gestion Contractuelle	Aire d'étude immédiate	Aire d'étude éloignée (rayon de 5 km)
Natura 2000 : Zone de Protection Spéciale	OUI	OUI
Natura 2000 : Zone Spéciale de Conservation	OUI	OUI
Zone de compensation	NON	NON
Parc Naturel Régional	NON	NON
Les engagements internationaux : les sites RAMSAR	NON	NON

3.1.2. Inventaires patrimoniaux

Le site d'étude se situe à proximité d'une Zone Naturelle d'Intérêt Ecologique Faunistique et Floristique (ZNIEFF) de type I qui concerne aussi bien l'aire d'étude rapprochée ou éloignée : « Etangs de la Dombes » (820030608).

Une ZNIEFF de type II est présente sur la totalité de l'aire d'étude rapprochée et de l'aire d'étude étendue. Il s'agit de la ZNIEFF 820003786 « Ensemble formé par la Dombes des étangs et sa bordure orientale forestière ».

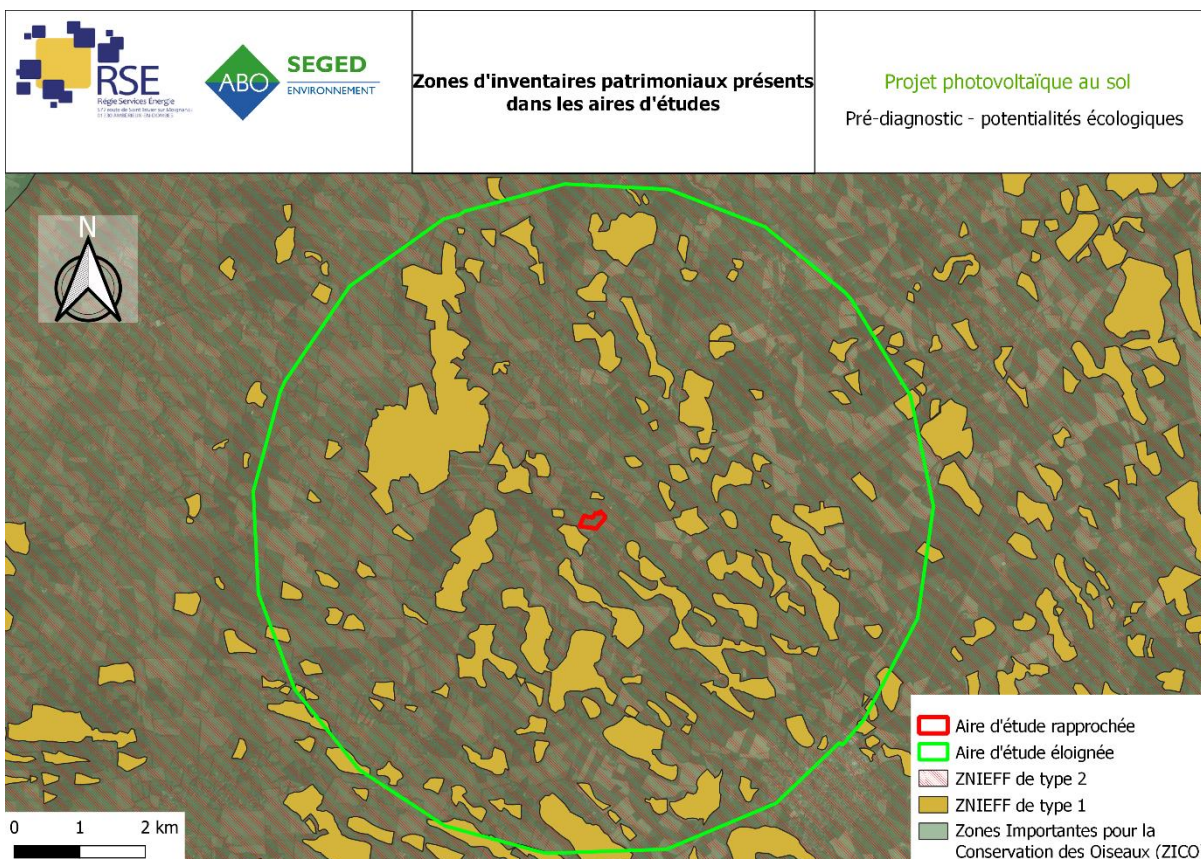


Figure 5 : ZICO, ZNIEFF 1 et 2 présentes au sein des aires étendues et rapprochées

3.1.3. Sites protégés

Aucun site inscrit ou protégé n'est identifié dans les aires d'études rapprochée et étendue.

3.1.4. Espace Naturel Sensible

Aucun Espace Naturel Sensible n'est présent dans les aires d'études. Le plus proche se situe peu après le rayon de l'aire d'étude éloignée.

3.2. RESEAUX ET FONCTIONNEMENT ECOLOGIQUES

Le **Schéma Régional d'Aménagement, de Développement Durable et d'Egalité des Territoires (SRADDET)** est un schéma régional de planification. Il fixe les objectifs de moyen et long termes en lien avec plusieurs thématiques notamment la protection et restauration de la biodiversité. Le SRADDET de la région Auvergne-Rhône-Alpes a été approuvé en décembre 2019 par le Préfet de la région Auvergne-Rhône-Alpes.

Le SRADDET est un document cadre reposant sur les Orientations Nationales développés dans les Articles L4251-1 à L4251-11 (adoptées par la loi n° 2015-991 le 7 août 2015). Ils comportent plusieurs orientations nationales dont la préservation et la remise en bon état des continuités écologiques définies par le document-cadre prévu à l'article L. 371-2 du même code.

Dans le cadre du SRADDET, des cartes ont été élaborées représentant tous les réservoirs de biodiversité et les corridors écologiques de la région appelés « Trame vertes pour les continuités écologiques terrestres et « Trame bleues » pour les continuités écologiques aquatiques.

La carte qui suit présente les éléments de la Trame Verte et Bleue qui ont été identifiés lors de l'élaboration du SRADDET au droit de la zone d'étude.

Le projet est entouré par des zones humides. On y retrouve également des espaces perméables liés aux trames boisées et de zones humides. L'est du projet comprend une trame bleue (cours d'eau) ainsi qu'une portion de corridor écologique liés aux trames boisées. Une autre trame bleue de cours d'eau est observable au nord-ouest de l'aire étendue.

La présence de ces corridors différents à proximité ainsi que les différentes sous-trames de biodiversité indique une potentielle diversité écologique importante.

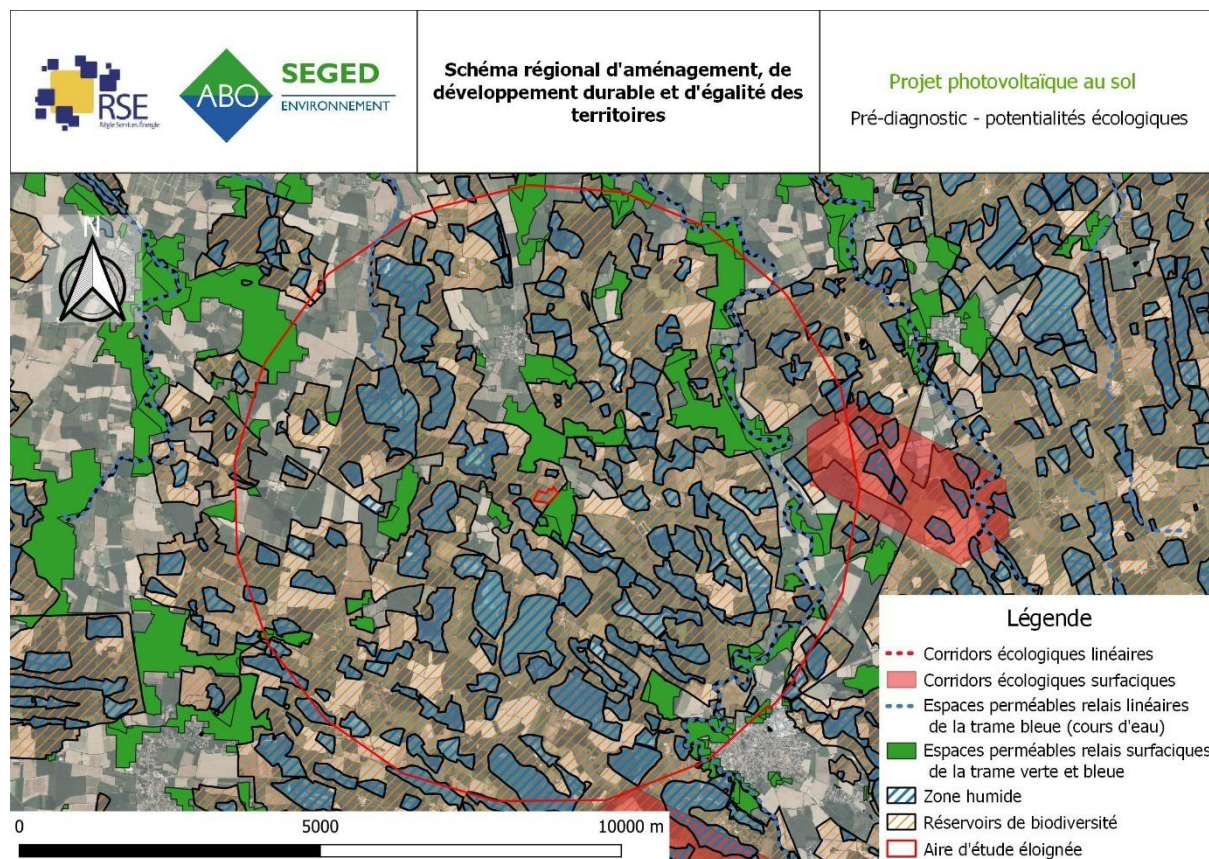


Figure 6 : Élément de la trame verte et bleue de Rhône-Alpes
Source : Schéma Régional de Cohérence Ecologique du Nord-Pas-De-Calais

Le **Schéma de Cohérence Territoriale (SCoT)** est un document qui permet d'affiner plus localement les réseaux et les fonctionnements écologiques.

Le SCoT est un document de planification stratégique à long terme (environ 20 ans), à l'échelle intercommunale, créés par la loi solidarité et renouvellement urbains (SRU) en décembre 2000.

Le périmètre du Scot est à l'échelle d'une aire urbaine, d'un grand bassin de vie ou d'un bassin d'emploi.

Ce document est destiné à servir de cadre de référence pour les différentes politiques sectorielles, notamment celles centrées sur les questions d'organisation de l'espace et d'urbanisme, d'habitat, de mobilités, d'aménagement commercial, d'environnement...

Le SCoT de la Dombes a été approuvé par délibération en 2006, modifié en 2010 et révisé en 2020.

Les grandes thématiques visées par le SCoT sont les suivantes :

- l'habitat et le cadre de vie ;
- la dynamique économique ;
- l'organisation et le fonctionnement du territoire.

Le paysage dombiste est caractérisé par des paysages de bocage, de polyculture herbagère et de milieux agricoles entrecoupés de plans d'eau anthropiques. Quelques zones forestières viennent

ponctuer par endroit le paysage. La Dombes représente une zone humide d'importance majeure en France.

3.3. OCCUPATION DES SOLS, HABITATS ET DIVERSITE BIOLOGIQUE

3.3.1. Occupation du sol

D'après les données de Corine Land Cover (2018), un seul habitat recouvre la parcelle : le milieu prairial. Le site est situé à proximité d'un habitat recensant de nombreux plans d'eau.

8 habitats sont relevés dans le cadre de l'aire d'étude éloignée :

- Tissu urbain discontinu
- Zones industrielles et commerciales ;
- Terres arables hors périmètres d'irrigation ;
- Prairies ;
- Systèmes cultureux et parcellaires complexes ;
- Surfaces essentiellement agricoles, interrompues par des espaces naturels importants ;
- Forêt de feuillus
- Plans d'eau

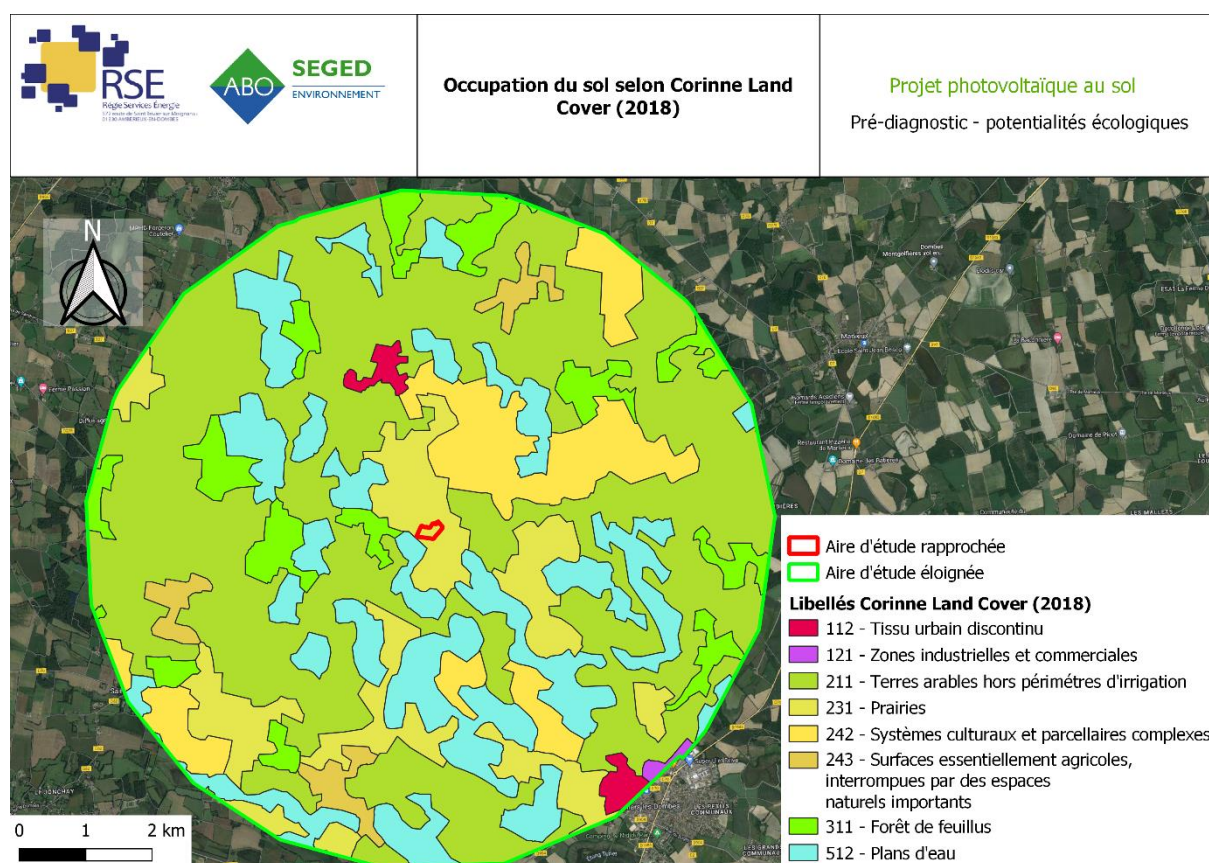


Figure 7 : Occupation du sol au droit du projet et de l'aire étendue

(Source : www.geoportail.gouv.fr)

3.3.2. Habitats

Le site n'est pas situé en zone humide mais à proximité (voir chapitre IV). C'est également le cas dans le cadre de l'occupation des sols. Il est situé en milieu prairial avec des plans d'eau relevés à proximité.

Il n'y a eu que peu d'évolution au cours des années. En effet, d'après le portail IGN remonter dans le temps, la parcelle était un milieu semi-ouvert évoluant vers une strate forestière. Le pâturage a occasionné une ouverture maintenue par la suite.

Les habitats ne sont pas énumérés ici étant donné que les données disponibles (et habitats donc) seront nombreuses et diversifiées tandis que notre site ne représente qu'une toute petite superficie. Reprendre la liste de tous les habitats à ce compte ne serait pas très pertinent, d'autant plus que les sites d'études sont composés de milieux anthropisés (usage agricole). Les données qui seraient à exploiter prendraient notamment en compte les ZNIEFF qui s'étendent sur plusieurs milliers d'hectares.

3.3.3. La Flore

D'après la bibliographie consultée, parmi les 346 espèces recensées dans le secteur d'études, 35 bénéficient d'un statut de protection régional et toutes, sauf 3, sont inscrites soit sur la liste rouge régionale, soit sur la liste rouge nationale.

La liste exhaustive des inventaires est en Annexe.

Tableau 3 : Espèces floristiques protégées, dans la bibliographie, sur la commune de Bouligneux

Nom scientifique	Nom vernaculaire	Liste rouge nationale	Liste rouge régionale	Protection nationale	Protection régionale	Protection départementale	Directive Habitats	ZNIEFF
<i>Alopecurus arundinaceus</i>	Vulpin faux roseau	VU	-	-	-	-	-	Oui
<i>Arenaria serpyllifolia</i>	Sabline à feuilles de serpolet		VU	-	-	-	-	Oui
<i>Bromus secalinus</i>	Brome petit-seigle	LC	NT	-	-	-	-	Oui
<i>Carex bohémica</i>	Laîche de Bohême	LC	EN	-	Art. 1	-	-	Oui
<i>Carex elongata</i>	Laîche allongée	LC	EN	-	-	-	-	Oui
<i>Damasonium alisma</i>	Damasonie plantain-d'eau	EN	EN	Art. 1	-	-	-	Oui
<i>Elatine alsinastrum</i>	Élatine fausse alsine	NT	EN	-	Art. 1	-	-	Oui
<i>Elatine hexandra</i>	Élatine à six étamines	LC	EN	-	-	-	-	Oui
<i>Elatine hydropiper</i>	Élatine poivre-d'eau	EN	EN	-	Art. 1	-	-	Oui
<i>Elatine triandra</i>	Élatine à trois étamines	EN	EN	-	-	-	-	Oui
<i>Eleocharis ovata</i>	Éléocharide ovale	LC	EN	-	Art. 1	-	-	Oui
<i>Helosciadium inundatum</i>	Ache inondée	LC	CR	-	-	-	-	Oui
<i>Hydrocharis morsus-ranae</i>	Hydrocharide morsure-des-grenouilles	LC	EN	-	Art. 1	-	-	Oui
<i>Juncus pygmaeus</i>	Jonc pygmée	LC	VU	-	-	-	-	Oui
<i>Laphangium luteoalbum</i>	Pseudognaphale blanc-jaunâtre	LC	EN	-	-	-	-	Oui
<i>Limosella aquatica</i>	Limoselle aquatique	LC	EN	-	Art. 1	-	-	Oui

Nom scientifique	Nom vernaculaire	Liste rouge nationale	Liste rouge régionale	Protection nationale	Protection régionale	Protection départementale	Directive Habitats	ZNIEFF
Lindernia procumbens	Lindernie couchée	EN	EN	Art. 1	Art. 1	-	Annexe IV	Oui
Littorella uniflora	Littorelle à une fleur	LC	EN	Art. 1	Art. 1	-	-	Oui
Ludwigia palustris	Ludwigie des marais	LC	NT	-	Art. 1	-	-	Oui
Luronium natans	Flûteau nageant	LC	EN	-	Art. 1	-	Annexe II ; Annexe IV	Oui
Lythrum hyssopifolia	Salicaire à feuilles d'hysope	LC	EN	-	Art. 1	-	-	Oui
Marsilea quadrifolia	Marsilée à quatre feuilles	NT	EN	Art. 1	-	-	Annexe II ; Annexe IV	Oui
Najas marina	Naïade marine	LC	LC	-	Art. 1	-	-	Oui
Najas minor	Naïade mineure	LC	NT	-	Art. 1	-	-	Oui
Nymphoides peltata	Faux nénuphar pelté	NT	EN	-	-	-	-	Oui
Potamogeton acutifolius	Potamot à feuilles aiguës	NT	EN	-	Art. 1	-	-	Oui
Potamogeton trichoides	Potamot capillaire	LC	NT	-	-	-	-	Oui
Pulicaria vulgaris	Pulicaire commune	LC	EN	Art. 1	-	-	-	Oui
Ranunculus sceleratus	Renoncule scélérate	LC	LC	-	Art. 1	-	-	Oui
Rumex maritimus	Patience maritime	LC	EN	-	Art. 1	-	-	Oui
Rumex palustris	Patience des marais	LC	NT	-	-	-	-	Oui
Schoenoplectiella mucronata	Schénoplectiella mucronée	LC	EN	-	Art. 1	-	-	Oui
Schoenoplectiella supina	Schénoplectiella couchée	NT	EN	-	Art. 1	-	-	Oui
Sparganium emersum	Rubaniér émergé	LC	LC	-	Art. 1	-	-	Oui
Trapa natans	Macre nageante	LC	EN	-	-	-	-	Oui

7 espèces exogènes envahissantes sont également recensées :

Tableau 4 : Flore exotique envahissante identifiée en bibliographie

Nom latin	Nom commun
<i>Ambrosia artemisiifolia</i>	Ambroisie à feuilles d'armoise
<i>Bidens frondosa</i>	Bident feuillé
<i>Impatiens glandulifera</i>	Balsamine de l'Himalaya
<i>Parthenocissus inserta</i>	Vigne-vierge commune
<i>Phytolacca americana</i>	Phytolaque d'Amérique
<i>Reynoutria japonica</i>	Renouée du Japon
<i>Robinia pseudoacacia</i>	Robinier faux-acacia-

Nom latin	Nom commun
<i>Solidago canadensis</i>	Solidage du Canada

3.3.4. La faune

Oiseaux

217 espèces d'oiseaux sont recensées dans le périmètre d'étude. Parmi ces 217 espèces, 151 sont protégées au niveau national, 47 sont inscrites sur l'annexe 1 de la Directive Oiseaux (espèces faisant l'objet de mesures de conservation spéciale) et 65 présentent une patrimonialité modérée à forte sur le territoire français (liste rouge française des oiseaux nicheurs : NT-VU-EN-CR).

Tableau 5 : Oiseaux présents en bibliographie sur le périmètre d'étude

Nom scientifique	Nom vernaculaire	Liste rouge nationale (nicheur)	Liste rouge régionale	Protection nationale	Directive Habitats	Dét. ZNIEFF
<i>Accipiter gentilis</i>	Autour des palombes	LC	-	Article 3	-	Oui
<i>Accipiter nisus</i>	Épervier d'Europe	LC	-	Article 3	-	-
<i>Acrocephalus arundinaceus</i>	Rousserolle turdoïde	VU	-	Article 3	-	Oui
<i>Acrocephalus schoenobaenus</i>	Phragmite des joncs	LC	-	Article 3	-	Oui
<i>Acrocephalus scirpaceus</i>	Rousserolle effarvatte	LC	-	Article 3	-	-
<i>Actitis hypoleucos</i>	Chevalier guignette	NT	-	Article 3	-	Oui
<i>Aegithalos caudatus</i>	Mésange à longue queue	LC	-	Article 3	-	-
<i>Alauda arvensis</i>	Alouette des champs	NT	-	-	Annexe II.2	Oui
<i>Alcedo atthis</i>	Martin-pêcheur d'Europe	VU	-	Article 3	Annexe I	Oui
<i>Alectoris rufa</i>	Perdrix rouge	LC	-	-	Annexe II.1	-
<i>Alopochen aegyptiaca</i>	Ouette d'Égypte	NA	-	-	-	-
<i>Anas acuta</i>	Canard pilet	NA	-	-	Annexe III.2	Oui
<i>Anas crecca</i>	Sarcelle d'hiver	VU	-	-	Annexe II.1	Oui
<i>Anas platyrhynchos</i>	Canard colvert	LC	-	-	Annexe II.1	-
<i>Anas sibilatrix</i>	Canard de Chiloe	-	-	-	-	-
<i>Anser anser</i>	Oie cendrée	VU	-	-	Annexe II.1	Oui
<i>Anser cygnoid</i>	Oie cygnoïde	-	-	-	-	-
<i>Anthus cervinus</i>	Pipit à gorge rousse	-	-	Article 4	-	-
<i>Anthus pratensis</i>	Pipit farlouse	VU	-	Article 3	-	Oui
<i>Anthus spinoletta</i>	Pipit spioncelle	LC	-	Article 3	-	Oui
<i>Anthus trivialis</i>	Pipit des arbres	LC	-	Article 3	-	-
<i>Apus apus</i>	Martinet noir	NT	-	Article 3	-	-
<i>Ardea alba</i>	Grande Aigrette	NT	-	Article 3	Annexe I	Oui
<i>Ardea cinerea</i>	Héron cendré	LC	-	Article 3	-	Oui

Nom scientifique	Nom vernaculaire	Liste rouge nationale (nicheur)	Liste rouge régionale	Protection nationale	Directive Habitats	Dét. ZNIEFF
<i>Ardea purpurea</i>	Héron pourpré	LC	-	Article 3	Annexe I	Oui
<i>Ardeola ralloides</i>	Crabier chevelu	LC	-	Article 3	Annexe I	Oui
<i>Asio otus</i>	Hibou moyen-duc	LC	-	Article 3	-	Oui
<i>Athene noctua</i>	Chevêche d'Athéna	LC	-	Article 3	-	Oui
<i>Aythya affinis</i>	Fuligule à tête noire	-	-	Article 4	-	-
<i>Aythya collaris</i>	Fuligule à bec cerclé	-	-	Article 4	-	-
<i>Aythya ferina</i>	Fuligule milouin	VU	-	-	Annexe II.1	Oui
<i>Aythya fuligula</i>	Fuligule morillon	LC	-	-	Annexe III.2	Oui
<i>Aythya marila</i>	Fuligule milouinan	-	-	-	Annexe II.2	Oui
<i>Aythya nyroca</i>	Fuligule nyroca	NA	-	Article 3	Annexe I	Oui
<i>Botaurus stellaris</i>	Butor étoilé	VU	-	Article 3	Annexe I	Oui
<i>Branta canadensis</i>	Bernache du Canada	NA	-	-	Annexe II.1	-
<i>Bubo bubo</i>	Grand-duc d'Europe	LC	-	Article 3	Annexe I	Oui
<i>Bubulcus ibis</i>	Héron garde-bœufs	LC	-	Article 3	-	Oui
<i>Bucephala clangula</i>	Garrot à oeil d'or	NA	-	-	Annexe II.2	Oui
<i>Buteo buteo</i>	Buse variable	LC	-	Article 3	-	-
<i>Buteo lagopus</i>	Buse pattue	-	-	Article 3	-	-
<i>Calidris alba</i>	Bécasseau sanderling	-	-	Article 3	-	-
<i>Calidris alpina</i>	Bécasseau variable	-	-	Article 3	-	Oui
<i>Calidris canutus</i>	Bécasseau maubèche	-	-	-	Annexe II.2	-
<i>Calidris ferruginea</i>	Bécasseau cocorli	-	-	Article 3	-	-
<i>Calidris melanotos</i>	Bécasseau tacheté	-	-	Article 4	-	-
<i>Calidris minuta</i>	Bécasseau minute	-	-	Article 3	-	-
<i>Calidris pugnax</i>	Combattant varié	NA	-	-	Annexe II.2	Oui
<i>Calidris temminckii</i>	Bécasseau de Temminck	-	-	Article 3	-	-
<i>Callonetta leucophrys</i>	Canard à collier noir	-	-	-	-	-
<i>Carduelis carduelis</i>	Chardonneret élégant	VU	-	Article 3	-	-
<i>Certhia brachydactyla</i>	Grimpereau des jardins	LC	-	Article 3	-	-
<i>Cettia cetti</i>	Bouscarle de Cetti	NT	-	Article 3	-	-
<i>Charadrius dubius</i>	Petit Gravelot	LC	-	Article 3	-	Oui
<i>Charadrius hiaticula</i>	Grand Gravelot	VU	-	Article 3	-	-
<i>Chlidonias hybrida</i>	Guifette moustac	VU	-	Article 3	Annexe I	Oui
<i>Chlidonias leucopterus</i>	Guifette leucoptère	NA	-	Article 4	-	-
<i>Chlidonias niger</i>	Guifette noire	EN	-	Article 3	Annexe I	Oui
<i>Chloris chloris</i>	Verdier d'Europe	VU	-	Article 3	-	-
<i>Chroicocephalus ridibundus</i>	Mouette rieuse	NT	-	Article 3	Annexe II.2	Oui
<i>Ciconia ciconia</i>	Cigogne blanche	LC	-	Article 3	Annexe I	Oui
<i>Circaetus gallicus</i>	Circaète Jean-le-Blanc	LC	-	Article 3	Annexe I	Oui

Nom scientifique	Nom vernaculaire	Liste rouge nationale (nicheur)	Liste rouge régionale	Protection nationale	Directive Habitats	Dét. ZNIEFF
<i>Circus aeruginosus</i>	Busard des roseaux	NT	-	Article 3	Annexe I	Oui
<i>Circus cyaneus</i>	Busard Saint-Martin	LC	-	Article 3	Annexe I	Oui
<i>Circus pygargus</i>	Busard cendré	NT	-	Article 3	Annexe I	Oui
<i>Cisticola juncidis</i>	Cisticole des joncs	VU	-	Article 3	-	Oui
<i>Clanga clanga</i>	Aigle criard	-	-	Article 3	Annexe I	-
<i>Coccothraustes coccothraustes</i>	Grosbec casse-noyaux	LC	-	Article 3	-	Oui
<i>Columba livia</i>	Pigeon biset	DD	-	-	Annexe II.1	Oui
<i>Columba oenas</i>	Pigeon colombin	LC	-	-	Annexe II.2	Oui
<i>Columba palumbus</i>	Pigeon ramier	LC	-	-	Annexe II.1	-
<i>Corvus corax</i>	Grand corbeau	LC	-	Article 3	-	Oui
<i>Corvus corone</i>	Corneille noire	LC	-	-	Annexe II.2	-
<i>Corvus frugilegus</i>	Corbeau freux	LC	-	-	Annexe II.2	-
<i>Corvus monedula</i>	Choucas des tours	LC	-	Article 3	Annexe II.2	-
<i>Coturnix coturnix</i>	Caille des blés	LC	-	-	Annexe II.2	Oui
<i>Cuculus canorus</i>	Coucou gris	LC	-	Article 3	-	-
<i>Cyanistes caeruleus</i>	Mésange bleue	LC	-	Article 3	-	-
<i>Cygnus atratus</i>	Cygne noir	-	-	-	-	-
<i>Cygnus olor</i>	Cygne tuberculé	LC	-	Article 3	Annexe II.2	-
<i>Delichon urbicum</i>	Hirondelle de fenêtre	NT	-	Article 3	-	Oui
<i>Dendrocopos major</i>	Pic épeiche	LC	-	Article 3	-	-
<i>Dendrocopos medius</i>	Pic mar	LC	-	Article 3	Annexe I	Oui
<i>Dendrocopos minor</i>	Pic épeichette	VU	-	Article 3	-	Oui
<i>Dryocopus martius</i>	Pic noir	LC	-	Article 3	Annexe I	-
<i>Egretta garzetta</i>	Aigrette garzette	LC	-	Article 3	Annexe I	Oui
<i>Emberiza calandra</i>	Bruant proyer	LC	-	Article 3	-	Oui
<i>Emberiza cirlus</i>	Bruant zizi	LC	-	Article 3	-	-
<i>Emberiza citrinella</i>	Bruant jaune	VU	-	Article 3	-	Oui
<i>Emberiza schoeniclus</i>	Bruant des roseaux	EN	-	Article 3	-	Oui
<i>Erithacus rubecula</i>	Rougegorge familier	LC	-	Article 3	-	-
<i>Falco columbarius</i>	Faucon émerillon	-	-	Article 3	Annexe I	Oui
<i>Falco peregrinus</i>	Faucon pèlerin	LC	-	Article 3	Annexe I	Oui
<i>Falco subbuteo</i>	Faucon hobereau	LC	-	Article 3	-	Oui
<i>Falco tinnunculus</i>	Faucon crécerelle	NT	-	Article 3	-	-
<i>Falco vespertinus</i>	Faucon kobez	NA	-	Article 3	Annexe I	-
<i>Ficedula hypoleuca</i>	Gobemouche noir	VU	-	Article 3	-	Oui
<i>Fringilla coelebs</i>	Pinson des arbres	LC	-	Article 3	-	-
<i>Fringilla montifringilla</i>	Pinson du nord	-	-	Article 3	-	Oui
<i>Fulica atra</i>	Foulque macroule	LC	-	-	Annexe III.2	Oui

Nom scientifique	Nom vernaculaire	Liste rouge nationale (nicheur)	Liste rouge régionale	Protection nationale	Directive Habitats	Dét. ZNIEFF
<i>Gallinago gallinago</i>	Bécassine des marais	CR	-	-	Annexe III.2	Oui
<i>Gallinula chloropus</i>	Gallinule poule-d'eau	LC	-	-	Annexe II.2	-
<i>Garrulus glandarius</i>	Geai des chênes	LC	-	-	Annexe II.2	-
<i>Gelochelidon nilotica</i>	Sterne hansel	VU	-	Article 3	Annexe I	-
<i>Haematopus ostralegus</i>	Huîtrier pie	LC	-	-	Annexe II.2	-
<i>Hieraaetus pennatus</i>	Aigle botté	NT	-	Article 3	Annexe I	Oui
<i>Himantopus himantopus</i>	Echasse blanche	LC	-	Article 3	Annexe I	Oui
<i>Hippolais polyglotta</i>	Hypolaïs polyglotte	LC	-	Article 3	-	-
<i>Hirundo rustica</i>	Hirondelle rustique	NT	-	Article 3	-	-
<i>Hydrocoloeus minutus</i>	Mouette pygmée	NA	-	Article 3	Annexe I	Oui
<i>Hydroprogne caspia</i>	Sterne caspienne	-	-	Article 3	Annexe I	-
<i>Ichthyaetus melanocephalus</i>	Mouette mélanocéphale	LC	-	Article 3	Annexe I	Oui
<i>Ixobrychus minutus</i>	Blongios nain	EN	-	Article 3	Annexe I	Oui
<i>Jynx torquilla</i>	Torcol fourmilier	LC	-	Article 3	-	Oui
<i>Lanius collurio</i>	Pie-grièche écorcheur	NT	-	Article 3	Annexe I	Oui
<i>Lanius excubitor</i>	Pie-grièche grise	EN	-	Article 3	-	Oui
<i>Larus argentatus</i>	Goéland argenté	NT	-	Article 3	Annexe II.2	Oui
<i>Larus canus</i>	Goéland cendré	EN	-	Article 3	Annexe II.2	Oui
<i>Larus fuscus</i>	Goéland brun	LC	-	Article 3	Annexe II.2	Oui
<i>Larus michahellis</i>	Goéland leucopnée	LC	-	Article 3	-	-
<i>Limosa lapponica</i>	Barge rousse	-	-	-	Annexe II.2	-
<i>Limosa limosa</i>	Barge à queue noire	VU	-	-	Annexe II.2	Oui
<i>Linaria cannabina</i>	Linotte mélodieuse	VU	-	Article 3	-	Oui
<i>Locustella luscinioides</i>	Locustelle luscinioides	EN	-	Article 3	-	Oui
<i>Locustella naevia</i>	Locustelle tachetée	NT	-	Article 3	-	Oui
<i>Loxia curvirostra</i>	Bec-croisé des sapins	LC	-	Article 3	-	Oui
<i>Lullula arborea</i>	Alouette lulu	LC	-	Article 3	Annexe I	Oui
<i>Luscinia megarhynchos</i>	Rossignol philomèle	LC	-	Article 3	-	-
<i>Luscinia svecica</i>	Gorgebleue à miroir	LC	-	Article 3	Annexe I	Oui
<i>Lymnocyptes minimus</i>	Bécassine sourde	-	-	-	Annexe II.1	Oui
<i>Mareca penelope</i>	Canard siffleur	NA	-	-	Annexe III.2	Oui
<i>Mareca strepera</i>	Canard chipeau	LC	-	-	Annexe II.1	Oui
<i>Melanitta fusca</i>	Macreuse brune	-	-	-	Annexe II.2	Oui
<i>Mergellus albellus</i>	Harle piette	-	-	Article 3	Annexe I	Oui

Nom scientifique	Nom vernaculaire	Liste rouge nationale (nicheur)	Liste rouge régionale	Protection nationale	Directive Habitats	Dét. ZNIEFF
<i>Merops apiaster</i>	Guêpier d'Europe	LC	-	Article 3	-	Oui
<i>Milvus migrans</i>	Milan noir	LC	-	Article 3	Annexe I	Oui
<i>Milvus milvus</i>	Milan royal	VU	-	Article 3	Annexe I	Oui
<i>Motacilla alba</i>	Bergeronnette grise	LC	-	Article 3	-	-
<i>Motacilla cinerea</i>	Bergeronnette des ruisseaux	LC	-	Article 3	-	-
<i>Motacilla flava</i>	Bergeronnette printanière	LC	-	Article 3	-	Oui
<i>Muscicapa striata</i>	Gobemouche gris	NT	-	Article 3	-	Oui
<i>Netta rufina</i>	Nette rousse	LC	-	-	Annexe II.2	Oui
<i>Numenius arquata</i>	Courlis cendré	VU	-	-	Annexe II.2	Oui
<i>Nycticorax nycticorax</i>	Bihoreau gris	NT	-	Article 3	Annexe I	Oui
<i>Oenanthe oenanthe</i>	Traquet motteux	NT	-	Article 3	-	Oui
<i>Oriolus oriolus</i>	Loriot d'Europe	LC	-	Article 3	-	-
<i>Oxyura jamaicensis</i>	Érismature rousse	NA	-	-	-	-
<i>Pandion haliaetus</i>	Balbuzard pêcheur	VU	-	Article 3	Annexe I	-
<i>Parus major</i>	Mésange charbonnière	LC	-	Article 3	-	-
<i>Passer domesticus</i>	Moineau domestique	LC	-	Article 3	-	-
<i>Passer montanus</i>	Moineau friquet	EN	-	Article 3	-	Oui
<i>Perdix perdix</i>	Perdrix grise	LC	-	-	Annexe III.1	-
<i>Pernis apivorus</i>	Bondrée apivore	LC	-	Article 3	Annexe I	Oui
<i>Phalacrocorax carbo</i>	Grand Cormoran	LC	-	Article 3	-	Oui
<i>Phasianus colchicus</i>	Faisan de Colchide	LC	-	-	Annexe II.1	-
<i>Phoenicurus ochruros</i>	Rougequeue noir	LC	-	Article 3	-	-
<i>Phoenicurus phoenicurus</i>	Rougequeue à front blanc	LC	-	Article 3	-	-
<i>Phylloscopus collybita</i>	Pouillot véloce	LC	-	Article 3	-	-
<i>Phylloscopus sibilatrix</i>	Pouillot siffleur	NT	-	Article 3	-	Oui
<i>Phylloscopus trochilus</i>	Pouillot fitis	NT	-	Article 3	-	Oui
<i>Pica pica</i>	Pie bavarde	LC	-	-	Annexe II.2	-
<i>Picus viridis</i>	Pic vert, Pivert	LC	-	Article 3	-	-
<i>Platalea leucorodia</i>	Spatule blanche	NT	-	Article 3	Annexe I	Oui
<i>Plegadis falcinellus</i>	Ibis falcinelle	NT	-	Article 3	Annexe I	Oui
<i>Pluvialis apricaria</i>	Pluvier doré	-	-	-	Annexe III.2	-
<i>Pluvialis squatarola</i>	Pluvier argenté	-	-	-	Annexe II.2	-
<i>Podiceps auritus</i>	Grèbe esclavon	-	-	Article 3	Annexe I	Oui
<i>Podiceps cristatus</i>	Grèbe huppé	LC	-	Article 3	-	Oui
<i>Podiceps nigricollis</i>	Grèbe à cou noir	LC	-	Article 3	-	Oui
<i>Poecile montanus</i>	Mésange boréale	VU	-	Article 3	-	Oui
<i>Poecile palustris</i>	Mésange nonnette	LC	-	Article 3	-	-
<i>Porphyrio porphyrio</i>	Talève sultane	VU	-	Article 3	Annexe I	-

Nom scientifique	Nom vernaculaire	Liste rouge nationale (nicheur)	Liste rouge régionale	Protection nationale	Directive Habitats	Dét. ZNIEFF
<i>Porzana porzana</i>	Marouette ponctuée	VU	-	Article 3	Annexe I	Oui
<i>Prunella modularis</i>	Accenteur mouchet	LC	-	Article 3	-	Oui
<i>Pyrrhula pyrrhula</i>	Bouvreuil pivoine	VU	-	Article 3	-	Oui
<i>Rallus aquaticus</i>	Râle d'eau	NT	-	-	Annexe II.2	Oui
<i>Recurvirostra avosetta</i>	Avocette élégante	LC	-	Article 3	Annexe I	-
<i>Regulus ignicapilla</i>	Roitelet à triple bandeau	LC	-	Article 3	-	-
<i>Regulus regulus</i>	Roitelet huppé	NT	-	Article 3	-	-
<i>Riparia riparia</i>	Hirondelle de rivage	LC	-	Article 3	-	Oui
<i>Saxicola rubetra</i>	Tarier des prés	VU	-	Article 3	-	Oui
<i>Saxicola rubicola</i>	Tarier pâtre	NT	-	Article 3	-	-
<i>Serinus serinus</i>	Serin cini	VU	-	Article 3	-	-
<i>Sitta europaea</i>	Sittelle torchepot	LC	-	Article 3	-	-
<i>Spatula clypeata</i>	Canard souchet	LC	-	-	Annexe II.1	Oui
<i>Spatula querquedula</i>	Sarcelle d'été	VU	-	-	Annexe II.1	Oui
<i>Spinus spinus</i>	Tarin des aulnes	LC	-	Article 3	-	Oui
<i>Sterna hirundo</i>	Sterne pierregarin	LC	-	Article 3	Annexe I	Oui
<i>Streptopelia decaocto</i>	Tourterelle turque	LC	-	-	Annexe II.2	-
<i>Streptopelia turtur</i>	Tourterelle des bois	VU	-	-	Annexe II.2	Oui
<i>Strix aluco</i>	Chouette hulotte	LC	-	Article 3	-	-
<i>Sturnus vulgaris</i>	Étourneau sansonnet	LC	-	-	Annexe II.2	-
<i>Sylvia atricapilla</i>	Fauvette à tête noire	LC	-	Article 3	-	-
<i>Sylvia borin</i>	Fauvette des jardins	NT	-	Article 3	-	Oui
<i>Sylvia communis</i>	Fauvette grisetie	LC	-	Article 3	-	-
<i>Sylvia curruca</i>	Fauvette babillarde	LC	-	Article 3	-	Oui
<i>Syrnaticus reevesii</i>	Faisan vénéré	NA	-	-	-	-
<i>Tachybaptus ruficollis</i>	Grèbe castagneux	LC	-	Article 3	-	Oui
<i>Tachymarptis melba</i>	Martinet à ventre blanc	LC	-	Article 3	-	Oui
<i>Tadorna ferruginea</i>	Tadorne casarca	NA	-	Article 4	Annexe I	-
<i>Tadorna tadorna</i>	Tadorne de Belon	LC	-	Article 3	-	Oui
<i>Tringa erythropus</i>	Chevalier arlequin	-	-	-	Annexe II.2	Oui
<i>Tringa glareola</i>	Chevalier sylvain	-	-	Article 3	Annexe I	-
<i>Tringa nebularia</i>	Chevalier aboyeur	-	-	-	Annexe II.2	-
<i>Tringa ochropus</i>	Chevalier culblanc	-	-	Article 3	-	Oui
<i>Tringa stagnatilis</i>	Chevalier stagnatile	-	-	Article 4	-	-
<i>Tringa totanus</i>	Chevalier gambette	LC	-	-	Annexe II.2	-
<i>Troglodytes troglodytes</i>	Troglodyte mignon	LC	-	Article 3	-	-
<i>Turdus iliacus</i>	Grive mauvis	-	-	-	Annexe II.2	-

Nom scientifique	Nom vernaculaire	Liste rouge nationale (nicheur)	Liste rouge régionale	Protection nationale	Directive Habitats	Dét. ZNIEFF
<i>Turdus merula</i>	Merle noir	LC	-	-	Annexe II.2	-
<i>Turdus philomelos</i>	Grive musicienne	LC	-	-	Annexe II.2	-
<i>Turdus pilaris</i>	Grive litorne	LC	-	-	Annexe II.2	Oui
<i>Turdus viscivorus</i>	Grive draine	LC	-	-	Annexe II.2	-
<i>Tyto alba</i>	Effraie des clochers	LC	-	Article 3	-	Oui
<i>Upupa epops</i>	Huppe fasciée	LC	-	Article 3	-	Oui
<i>Vanellus vanellus</i>	Vanneau huppé	NT	-	-	Annexe II.2	Oui
<i>Zapornia pusilla</i>	Marouette de Baillon	CR	-	Article 3	Annexe I	-

Chiroptères

D'après l'analyse bibliographique, 1 espèce est recensée sur l'aire d'étude. Toutes les espèces de chauves-souris sont protégées sur le territoire national.

Tableau 6 : Chiroptères présents en bibliographie sur la commune de Bouligneux

Nom scientifique	Nom vernaculaire	Liste rouge nationale	Liste rouge régionale	Protection nationale	Directive Habitats	Dét. ZNIEFF
<i>Pipistrellus kuhlii</i>	Pipistrelle de Kuhl	LC	-	Article 2	Annexe IV	-

Autres mammifères

D'après la bibliographie consultée, 19 espèces de mammifères (hors chiroptères) sont présentes sur le périmètre d'étude. Parmi elles, 3 espèces sont protégées au niveau national. Il est également à noter la présence de 2 espèces déterminantes ZNIEFF dans la liste. Trois de ces 19 espèces sont considérées comme VU, NT ET CR sur la liste rouge des espèces menacées en Nord-Pas-de-Calais.

Tableau 7 : Mammifères présents en bibliographie sur la commune de Bouligneux

Nom scientifique	Nom vernaculaire	Liste rouge nationale	Liste rouge régionale	Protection nationale	Directive Habitats	Dét. ZNIEFF
<i>Canis lupus</i>	Loup gris	VU	-	Article 2	Annexe IV	Oui
<i>Capreolus capreolus</i>	Chevreuril européen	LC	-	-	-	-
<i>Erinaceus europaeus</i>	Hérisson d'Europe	LC	-	Article 2	-	-
<i>Lepus europaeus</i>	Lièvre d'Europe	LC	-	-	-	-
<i>Martes foina</i>	Fouine	LC	-	-	-	-
<i>Meles meles</i>	Blaireau européen	LC	-	-	-	-
<i>Micromys minutus</i>	Rat des moissons	LC	-	-	-	-
<i>Microtus arvalis</i>	Campagnol des champs	LC	-	-	-	-

Nom scientifique	Nom vernaculaire	Liste rouge nationale	Liste rouge régionale	Protection nationale	Directive Habitats	Dét. ZNIEFF
<i>Mustela erminea</i>	Hermine	LC	-	-	-	-
<i>Mustela nivalis</i>	Belette d'Europe	LC	-	-	-	-
<i>Mustela putorius</i>	Putois d'Europe	NT	-	-	Annexe V	Oui
<i>Myocastor coypus</i>	Ragondin	NA	-	-	-	-
<i>Ondatra zibethicus</i>	Rat musqué	NA	-	-	-	-
<i>Oryctolagus cuniculus</i>	Lapin de garenne	NT	-	-	-	-
<i>Rattus norvegicus</i>	Rat surmulot	NA	-	-	-	-
<i>Sciurus vulgaris</i>	Écureuil roux	LC	-	Article 2	-	-
<i>Sus scrofa</i>	Sanglier	LC	-	-	-	-
<i>Talpa europaea</i>	Taupe d'Europe	LC	-	-	-	-
<i>Vulpes vulpes</i>	Renard roux	LC	-	-	-	-

Amphibiens

D'après les données bibliographiques, 10 espèces d'amphibiens sont identifiées sur le périmètre d'étude. 12 espèces possèdent un statut de protection nationale et 10 sont déterminantes ZNIEFF. Six de ces deux espèces sont considérées comme VU, NT ET CR sur la liste rouge des espèces menacées en Nord-Pas-de-Calais.

Tableau 8 : Amphibiens présents en bibliographie sur le périmètre d'étude

Nom scientifique	Nom vernaculaire	Liste rouge nationale	Liste rouge régionale	Protection nationale	Directive Habitats	Dét. ZNIEFF
<i>Bufo bufo</i>	Crapaud commun	LC	LC	Article 3	-	-
<i>Rana dalmatina</i>	Grenouille agile	LC	LC	Article 2	Annexe IV	Oui
<i>Pelophylax lessonae</i>	Grenouille de Lessona	NT	DD	Article 2	Annexe IV	Oui
<i>Pelophylax kl. esculentus</i>	Grenouille verte	NT	DD	Article 4	Annexe V	Oui
<i>Rana temporaria</i>	Grenouille rousse	LC	NT	Article 4	Annexe V	Oui
<i>Pelodytes punctatus</i>	Pélodyte ponctué	LC	NT	Article 2	-	Oui
<i>Hyla arborea</i>	Rainette verte	NT	VU	Article 2	Annexe IV	Oui
<i>Salamandra salamandra</i>	Salamandre tachetée	LC	LC	Article 3	-	-
<i>Lissotriton helveticus</i>	Triton palmé	LC	LC	Article 3	-	Oui

Reptiles

D'après les données bibliographiques, 5 espèces de reptiles sont identifiées :

Tableau 9 : Reptiles présents en bibliographie sur le périmètre d'étude

Nom scientifique	Nom vernaculaire	Liste rouge nationale	Liste rouge régionale	Protection nationale	Directive Habitats	Dét. ZNIEFF
<i>Coronella austriaca</i>	Coronelle lisse (La)	LC	NT	Article 2	Annexe IV	Oui

<i>Natrix helvetica</i>	Couleuvre helvétique	LC	LC	Article 2	-	-
<i>Lacerta bilineata</i>	Lézard à deux raies	LC	LC	Article 2	Annexe IV	-
<i>Podarcis muralis</i>	Lézard des murailles	LC	LC	Article 2	Annexe IV	-
<i>Vipera aspis</i>	Vipère aspic	LC	LC	Article 2	-	-

Insectes

Selon les données issues de l'INPN et de la plateforme faune-France, 13 espèces d'Hétérocères ont été recensées sur la commune.

Pour les lépidoptères, on compte 48 espèces sur la zone d'étude dont 13 hétérocères et 35 rhopalocères. Une espèce de Rhopalocère est classée comme quasi-menacée pour la région Auvergne-Rhône-Alpes et trois sont déterminantes ZNIEFF. Une espèce d'hétérocère est inscrite dans la directive Habitat et à l'annexe 2 de la convention de Berne.

Pour les odonates, on compte 35 espèces sur la zone d'étude dont une classée en danger et une vulnérable dans la région Auvergne-Rhône-Alpes et 22 déterminantes ZNIEFF.

Pour les orthoptères, on compte 11 espèces sur la zone d'étude dont 1 considérée comme déterminante ZNIEFF, également quasi-menacée à l'échelle régionale.

Tableau 10 : Insectes présents en bibliographie sur le périmètre d'étude

Nom scientifique	Nom vernaculaire	Liste rouge nationale	Liste rouge régionale	ZNIEFF
Odonates				
<i>Aeshna affinis</i>	Aeschne affine	LC	LC	Oui
<i>Aeshna cyanea</i>	Aeschne bleue	LC	LC	Oui
<i>Aeshna isocetes</i>	Aeschne isocète	LC	LC	Oui
<i>Aeshna mixta</i>	Aeschne mixte	LC	LC	Oui
<i>Anax ephippiger</i>	Anax porte-selle	NA	NA	-
<i>Anax imperator</i>	Anax empereur	LC	LC	-
<i>Anax parthenope</i>	Anax napolitain	LC	LC	Oui
<i>Brachytron pratense</i>	Aeschne printanière	LC	LC	Oui
<i>Ceragrion tenellum</i>	Agrion délicat	LC	LC	Oui
<i>Chalcolestes viridis</i>	Leste vert	LC	LC	-
<i>Coenagrion puella</i>	Agrion jouvencelle	LC	LC	-
<i>Coenagrion pulchellum</i>	Agrion joli	VU	EN	Oui
<i>Coenagrion scitulum</i>	Agrion mignon	LC	LC	Oui
<i>Crocothemis erythraea</i>	Crocothémis écarlate	LC	LC	-
<i>Enallagma cyathigerum</i>	Agrion porte-coupe	LC	LC	-
<i>Erythromma najas</i>	Naïade aux yeux rouges	LC	VU	Oui
<i>Erythromma viridulum</i>	Naïade au corps vert	LC	LC	Oui
<i>Ischnura elegans</i>	Agrion élégant	LC	LC	-
<i>Ischnura pumilio</i>	Agrion nain	LC	NT	Oui
<i>Lestes barbarus</i>	Leste sauvage	LC	LC	Oui
<i>Lestes sponsa</i>	Leste fiancé	NT	-	Oui
<i>Lestes virens</i>	Leste verdoyant	LC	-	Oui

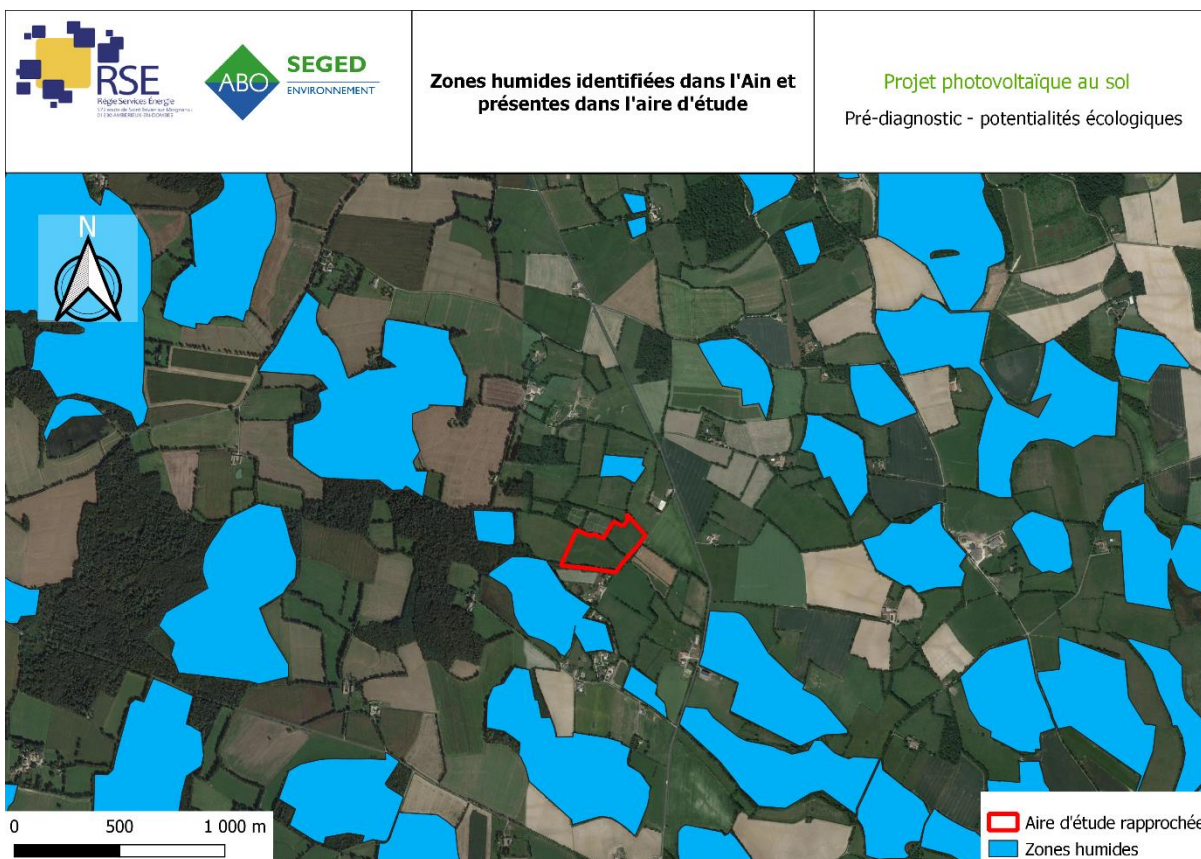
Nom scientifique	Nom vernaculaire	Liste rouge nationale	Liste rouge régionale	ZNIEFF
<i>Lestes virens vestalis</i>	Leste verdoyant septentrional	-	-	-
<i>Libellula depressa</i>	Libellule déprimée	LC	-	-
<i>Libellula fulva</i>	Libellule fauve	LC	-	Oui
<i>Libellula quadrimaculata</i>	Libellule quadrimaculée	LC	-	-
<i>Orthetrum albistylum</i>	Orthétrum à stylets blancs	LC	-	Oui
<i>Orthetrum cancellatum</i>	Orthétrum réticulé	LC	-	-
<i>Orthetrum coerulescens</i>	Orthétrum bleissant	LC	-	Oui
<i>Platycnemis pennipes</i>	Agrion à larges pattes	LC	-	Oui
<i>Sympecma fusca</i>	Leste brun	LC	-	Oui
<i>Sympetrum fonscolombii</i>	Sympétrum de Fonscolombe	LC	-	Oui
<i>Sympetrum meridionale</i>	Sympétrum méridional	LC	-	Oui
<i>Sympetrum sanguineum</i>	Sympétrum sanguin	LC	-	-
<i>Sympetrum striolatum</i>	Sympétrum fascié	LC	-	-
Orthoptères				
<i>Conocephalus fuscus</i>	Conocéphale bigarré	4	LC	-
<i>Euchorthippus declivus</i>	Criquet des mouillères	4	LC	-
<i>Gomphocerippus biguttulus</i>	Criquet mélodieux	4	LC	-
<i>Gryllotalpa gryllotalpa</i>	Courtilière commune	4	NT	Oui
<i>Gryllus campestris</i>	Grillon champêtre	4	LC	-
<i>Mecostethus parapleurus</i>	Criquet des Roseaux	4	LC	-
<i>Nemobius sylvestris</i>	Grillon des bois	4	LC	-
<i>Pteronemobius heydenii</i>	Grillon des marais	4	LC	-
<i>Ruspolia nitidula</i>	Conocéphale gracieux	4	LC	-
<i>Stethophyma grossum</i>	Criquet ensanglanté	4	LC	-
<i>Tettigonia viridissima</i>	Grande Sauterelle verte	4	LC	-
Rhopalocères				
<i>Aglais io</i>	Paon-du-jour	LC	LC	-
<i>Aglais urticae</i>	Petite Tortue	LC	LC	-
<i>Anthocharis cardamines</i>	Aurore	LC	LC	-
<i>Apatura ilia</i>	Petit Mars changeant	LC	LC	-
<i>Araschnia levana</i>	Carte géographique	LC	LC	Oui
<i>Argynnis paphia</i>	Tabac d'Espagne	LC	LC	-
<i>Brenthis daphne</i>	Nacré de la Ronce	LC	LC	-
<i>Cacyreus marshalli</i>	Brun du pélargonium	NA	NA	-
<i>Celastrina argiolus</i>	Azuré des Nerpruns	LC	LC	-
<i>Coenonympha pamphilus</i>	Fadet commun	LC	LC	-
<i>Colias crocea</i>	Souci	LC	LC	-
<i>Cupido argiades</i>	Azuré du Trèfle	LC	LC	-
<i>Gonepteryx rhamni</i>	Citron	LC	LC	-
<i>Iphiclides podalirius</i>	Flambé	LC	LC	-
<i>Leptidea sinapis</i>	Piérade du Lotier	LC	LC	-
<i>Limenitis camilla</i>	Petit Sylvain	LC	LC	-
<i>Limenitis reducta</i>	Sylvain azuré	LC	LC	-

Nom scientifique	Nom vernaculaire	Liste rouge nationale	Liste rouge régionale	ZNIEFF
<i>Lycaena dispar</i>	Cuivré des marais	LC	LC	Oui
<i>Lycaena phlaeas</i>	Cuivré commun	LC	LC	-
<i>Lysandra bellargus</i>	Azuré bleu-céleste	LC	LC	-
<i>Maniola jurtina</i>	Myrtil	LC	LC	-
<i>Melanargia galathea</i>	Demi-Deuil	LC	LC	-
<i>Nymphalis antiopa</i>	Morio	LC	NT	Oui
<i>Nymphalis polychloros</i>	Grande Tortue	LC	LC	-
<i>Ochlodes sylvanus</i>	Sylvaine	LC	LC	-
<i>Papilio machaon</i>	Machaon	LC	LC	-
<i>Pararge aegeria</i>	Tircis	LC	LC	-
<i>Pieris brassicae</i>	Piérade du Chou	LC	LC	-
<i>Pieris napi</i>	Piérade du Navet	LC	LC	-
<i>Pieris rapae</i>	Piérade de la Rave	LC	LC	-
<i>Polygonia c-album</i>	Robert-le-Diable	LC	LC	-
<i>Polyommatus icarus</i>	Azuré de la Bugrane	LC	LC	-
<i>Pyronia tithonus</i>	Amarylli	LC	LC	-
<i>Vanessa atalanta</i>	Vulcain	LC	LC	-
<i>Vanessa cardui</i>	Vanesse des Chardons	LC	LC	-
Hétérocères				
<i>Alabonia geoffrella</i>	-	-	-	-
<i>Cheilosia illustrata</i>	-	-	-	-
<i>Elophila nymphaeata</i>	Hydrocampe du Potamogéon	-	-	-
<i>Epirrhoe alternata</i>	Alternée	-	-	-
<i>Erynnis tages</i>	Point de Hongrie	LC	LC	-
<i>Euproctis chrysorrhoea</i>	Cul-brun	-	-	-
<i>Nemophora degeerella</i>	-	-	-	-
<i>Pandemis heparana</i>	-	-	-	-
<i>Pyralis farinalis</i>	Asopie de la farine	-	-	-
<i>Udea ferrugalis</i>	Botys ferrugineux	-	-	-
<i>Volucella inanis</i>	-	-	-	-
<i>Zygaena filipendulae</i>	Zygène du Pied-de-Poule	-	LC	-
<i>Zygaena trifolii</i>	Zygène des prés	-	LC	Oui

4. LES ZONES HUMIDES

Le Réseau Partenarial des Données sur les Zones humides (RPDZH) permet de prendre connaissance des données cartographiques mises à disposition par les partenaires du réseau.

Ainsi, les données fournies permettent une visualisation plus ou moins exhaustive de la pré-localisation et localisation de zones humides sur l'aire d'étude immédiate et ses environs.



Nous pouvons voir ici que notre site n'est pas situé en zones humides bien qu'il y en ait quelques unes à proximité.

5. HYDROLOGIE ET QUALITE DES EAUX

5.1. LOCALISATION DES COURS D'EAU

Le projet se situe dans le bassin versant de la Chalaronne. Aucun cours d'eau ne se situe dans l'aire d'étude rapprochée. Le cours d'eau le plus proche se situe à un peu plus de 3km. Les deux cours d'eau présents dans l'aire d'étude éloignée sont « la Chalaronne » à l'est et le « Relevant » à l'ouest.



Figure 9 : Cours d'eau identifiés aux alentours du projet

(Source : Base de données Carthage)

5.1.1. Informations disponibles concernant la qualité des eaux

Le Schéma Directeur d'Aménagement et de Gestion des Eaux (SDAGE) est un document de planification de la gestion de l'eau établi pour chaque bassin, qui fixe les orientations fondamentales permettant de satisfaire à une gestion équilibrée et durable de la ressource en eau. Il détermine les objectifs assignés aux masses d'eau et prévoit les dispositions nécessaires pour atteindre les objectifs environnementaux, pour prévenir la détérioration de l'état des eaux et pour décliner les orientations fondamentales.

Le dernier SDAGE Rhône-Méditerranée est entré en vigueur le 21 mars 2022 et est valable pour la période de 2022-2027. Il fait suite à celui établi le 21 décembre 2015 pour la période 2016-2021. Le SDAGE fixe pour une durée de six ans les Orientations Fondamentales (OF) d'une gestion équilibrée de la ressource en eau, avec lesquelles chaque projet se doit d'être compatible.

Neuf orientations ont été retenues dans le cadre du SDAGE 2016-2021 :

- OF 0 S'adapter aux effets du changement climatique
- OF 1 Privilégier la prévention et les interventions à la source pour plus d'efficacité
- OF 2 Concrétiser la mise en œuvre du principe de non dégradation des milieux aquatiques
- OF 3 Prendre en compte les enjeux économiques et sociaux des politiques de l'eau et assurer une gestion durable des services publics d'eau et d'assainissement
- OF 4 Renforcer la gestion de l'eau par bassin versant et assurer la cohérence entre aménagement du territoire et gestion de l'eau
- OF 5 Lutter contre les pollutions, en mettant la priorité sur les pollutions par les substances dangereuses et la protection de la santé
- OF 6 Préserver et restaurer le fonctionnement naturel des milieux aquatiques et des zones humides
- OF 7 Atteindre l'équilibre quantitatif en améliorant le partage de la ressource en eau et en anticipant l'avenir
- OF 8 Augmenter la sécurité des populations exposées aux inondations en tenant compte du fonctionnement naturel des milieux aquatiques.

La masse d'eau superficielle liée au ruisseau du Relevant (FRDR12108), qui est un des cours d'eau les plus proches de la commune de Bouligneux, présente un état écologique médiocre mais un bon état chimique. L'objectif fixé pour 2027 est un bon état chimique mais des objectifs moins stricts pour l'état écologique. 4 paramètres seront à prendre en compte afin de maintenir les objectifs : l'altération de sa morphologie, la pollution par les pesticides et substances toxiques hors pesticides ainsi que les prélèvements d'eau.

La Chalaronne (FRDR577a), autre cours d'eau situé dans un rayon de 5km, est caractérisé par un état écologique moyen mais un bon état chimique. Les objectifs fixés sont les mêmes que pour le Relevant.

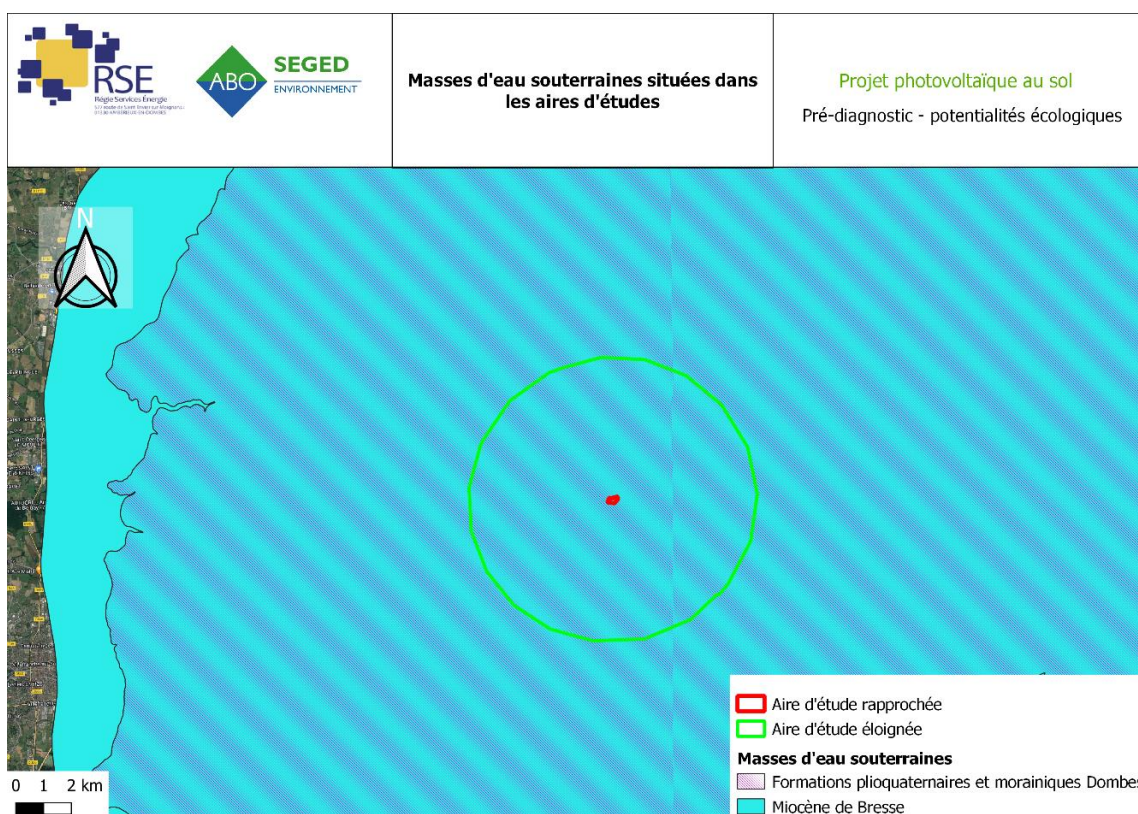
5.2. MASSES D'EAU SOUTERRAINES

L'évaluation de l'état des masses d'eau souterraine résulte de la combinaison de critères à la fois qualitatifs et quantitatifs : « l'expression générale de l'état d'une masse d'eau souterraine est déterminée par la plus mauvaise valeur de son état quantitatif et de son état chimique ».

L'évaluation des masses d'eau souterraine est faite à partir des règles définies dans l'arrêté du 17 décembre 2008 établissant les critères d'évaluation de l'état des eaux souterraines.

Pour l'évaluation de l'état chimique, les données utilisées sont celles des réseaux de contrôle de surveillance et de contrôle opérationnel. Pour chaque paramètre, le calcul des moyennes en chaque point a été effectué sur la période 2015-2023 (moyenne interannuelle).

L'état quantitatif d'une masse d'eau souterraine est déterminé par comparaison du niveau de prélèvements avec la capacité de renouvellement de la ressource disponible. L'état quantitatif présente les résultats de 2021.



La zone d'étude se situe sur deux masses d'eau :

- FRDG212 : Miocène de Bresse (Saône)
- FRDG177 : Formations plioquaternaires et morainiques Dombes.

Ces masses d'eau souterraines sont à dominante sédimentaire avec un écoulement majoritairement libre.

La première présente un **bon état chimique et quantitatif**. Elle répond aux objectifs fixés dans le SDAGE **de bon état chimique et quantitatif pour la période précédente et celle à venir**.

La seconde masse d'eau présente un **état chimique médiocre** mais un **bon état quantitatif**. Elle a bien répondu à l'objectif de bon état quantitatif fixé préalablement en 2015. La pollution par les pesticides est à l'origine de cet état chimique. Des objectifs moins stricts sont visés pour les deux paramètres étudiés. Il est envisagé un impact d'ici 2027 de l'état quantitatif du fait des prélèvements d'eau.

6. COMPTE-RENDU DE VISITE DU SITE

Une visite du site de Bouligneux a été effectuée le 9 juin afin de déterminer les potentiels enjeux ou espèces que pourraient héberger la parcelle. Les espèces entendues ou vues ont été relevées et une recherche d'espèces de flore patrimoniale a également été faite. Les résultats de la visite sont présentés ci-après.

6.1. Habitats et description de l'aire d'étude

Le site d'étude de Bouligneux est divisé en deux parcelles. Comme évoqué dans la bibliographie, les deux sont caractérisés par un milieu prairial (photo n°1 pour la parcelle sud et photo n°3 pour la parcelle nord). Il est visible sur le site qu'une activité de pâturage y a été menée. Ces prairies sont encadrées par une haie mûre principalement constituée de chênes (photo n°4) hormis en ce qui concerne le sud-est de la parcelle qui rassemble des arbres plus frêles. Les deux parcelles sont séparées par ces mêmes haies. Du fait du pâturage, la végétation est assez éparse. Les graminées sont entrecoupées de plantes basses.



Photos n°1 et 2 : Parcelle sud de Bouligneux



Photos n°3 et 4 : Parcelle nord de Bouligneux (à gauche) et haie séparatrice (à droite)

Un espace creux se trouvant à la jonction des deux parcelles au sud et du fossé a dû être en eau à certaines périodes de l'année. Lors de notre passage, il était à sec. Il est cependant fort probable qu'il ne soit en général que peu en eau du fait d'un terrier que l'on peut observer légèrement en surplomb (photos n°5 et 6).



Photos n°5 et 6 : Jonction entre les fossés et les deux parcelles

6.2. Observations faunistiques et floristiques

Plusieurs libellules ont été observées en chasse sur la prairie, probablement issues des zones humides à proximité. Aucune possibilité de reproduction n'est envisageable sur le site pour ce groupe ce qui implique qu'aucune de ces espèces n'est considérée comme patrimoniale pour la parcelle bien qu'il y ait une espèce considérée comme en danger : le Sympétrum vulgaire.

En ce qui concerne les orthoptères, des criquets juvéniles ont été observés à plusieurs reprises sur la parcelle. Des individus ont été également entendus, provenant probablement du groupe des sauterelles.

Toutes les espèces d'oiseaux entendues ou observées l'ont été dans les haies alentours. En ce qui concerne les cigognes, elles l'ont été dans des parcelles attenantes. Quelques espèces sont cependant susceptibles de se reproduire dans les chênes matures des haies encadrant et séparant en deux les deux parcelles de l'aire d'étude rapprochée. Ces mêmes haies peuvent être favorables à l'hébergement de chiroptères du fait de la présence d'arbres à cavités (photo n°7).

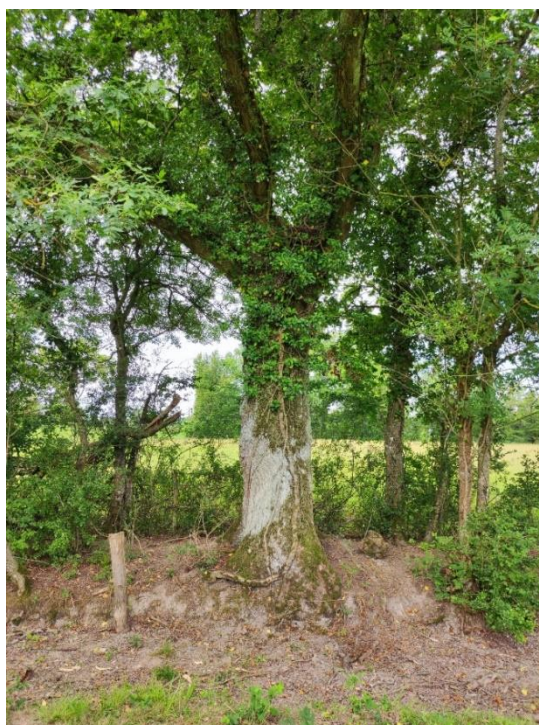


Photo n°7 : Chêne à cavités dans la haie séparatrice des deux parcelles

Les enjeux se porteraient d'ailleurs principalement sur celles-ci. En cas de travaux sur la parcelle, il faudrait veiller à conserver au possible ces haies et de ménager un accès au besoin au sud-est de la parcelle, sur la haie constituée d'arbres plus frêles.

Le Milan noir pourrait être une espèce patrimoniale en cas de nidification, cependant, les deux individus observés n'ont pas été observés au niveau des parcelles prospectées mais sur des terrains à proximité. Il n'est que peu probable que l'espèce soit nicheuse dans la haie arborée bien que celle-ci présente de l'intérêt.

Les prairies comportant une forte proportion de graminées, une population assez importante de Myrtil y est installée. Quelques fadets ont également pu être observés. Ces espèces sont principalement affiliées aux milieux prairiaux ce qui explique leur abondance. Ce ne sont cependant pas des espèces protégées.

Bien qu'aucun inventaire flore exhaustif n'ait été mené, il a été observé sur les deux parcelles les espèces et groupes suivants : Rumex, Graminées, Plantain, Renoncules, Centaurées Trèfles des prés, Cirses Lotier corniculé. Aucune des espèces végétales citées n'est susceptible d'être patrimoniale. Certaines espèces de Renoncules sont patrimoniales mais ne sont pas retrouvées dans ce type d'habitat.

Des Grandes Sauterelles vertes profitent des Cirses bien installés pour se développer.



Photos n°8 et 9 : Cirsie bien développé (à gauche) et Grande Sauterelle verte posée dessus (à droite)

En ce qui concerne les mammifères, une seule espèce a pu être identifiée : la Taupe d'Europe. Un individu a en effet été retrouvé mort dans la prairie nord. Des micromammifères ont été entendus dans la prairie mais non observés. Il est probable que ce soit des campagnols.

Le tableau suivant permet de récapituler les espèces faunistiques rencontrées et qui ont été évoquées précédemment avec les enjeux associés :

Tableau 11 : Espèces rencontrées sur le site d'étude de Bouligneux

Nom scientifique	Nom vernaculaire	Liste rouge nationale	Liste rouge régionale	Protection nationale	Protection régionale	Dét. ZNIEFF	Enjeux
Insectes							
<i>Coenonympha pamphilus</i>	Fadet commun	LC	LC	-	-	-	Faible
<i>Gryllus campestris</i>	Grillon champêtre	4	LC	-	-	-	Faible
<i>Lycaena phlaeas</i>	Cuivré commun	LC	Lc	-	-	-	Faible
<i>Maniola jurtina</i>	Myrtil	LC	LC	-	-	-	Faible
<i>Chorthippus sp.</i>	-	-	-	-	-	-	Faible
<i>Tettigonia viridissima</i>	Grande Sauterelle verte	4	LC	-	-	-	Faible
<i>Orthetrum cancellatum</i>	Orthétrum réticulé	LC	LC				Négligeable
<i>Sympetrum depressiusculum</i>	Sympétrum déprimé	EN	EN	-	-	Oui	Négligeable
Oiseaux							
<i>Aegithalos caudatus</i>	Mésange à longue queue	LC	-	Article 3	-	-	Faible

Nom scientifique	Nom vernaculaire	Liste rouge nationale	Liste rouge régionale	Protection nationale	Protection régionale	Dét. ZNIEFF	Enjeux
<i>Buteo buteo</i>	Buse variable	LC	-	Article 3	-	-	Faible
<i>Ciconia ciconia</i>	Cigogne blanche	LC	-	Article 3	Annexe I	Oui	Négligeable
<i>Cyanistes caeruleus</i>	Mésange bleue	LC	-	Article 3	-	-	Faible
<i>Erithacus rubecula</i>	Rougegorge familier	LC	-	Article 3	-	-	Faible
<i>Fringilla coelebs</i>	Pinson des arbres	LC	-	Article 3	-	-	Faible
<i>Garrulus glandarius</i>	Geai des chênes	LC	-	-	Annexe II.2	-	Faible
<i>Milvus migrans</i>	Milan noir	LC	-	Article 3	Annexe I	Oui	Faible
<i>Sylvia atricapilla</i>	Fauvette à tête noire	LC	-	Article 3	-	-	Faible
<i>Turdus merula</i>	Merle noir	LC	-	-	Annexe II.2	-	Faible
Mammifères							
<i>Talpa europaea</i>	Taupe d'Europe	LC	-	-	-	-	Faible

CONCLUSION

La bibliographie met en évidence dans l'aire d'étude éloignée des enjeux via les corridors écologiques et la présence de zones humides. Malgré sa présence en zone ZNIEFF et les zones humides environnantes, le site ne présente cependant que peu d'enjeu. En effet, il n'est pas relié directement à des cours d'eau, n'est pas situé directement en zones humides et l'habitat unique : prairie pâturée, fait que les enjeux sont très réduits. Cette activité anthropique a en effet un impact sur la prairie qui peut d'autant plus varier en fonction de la charge du bétail (UGB) à l'hectare. Le réseau de fossés entourant les parcelles doit permettre de drainer l'eau et de la faire stagner en un point de croisement entre le fossé et les deux parcelles. Ce point d'eau est actuellement à sec.

Quelques espèces d'insectes ont pu être identifiées mais aucune n'est patrimoniale. Elles sont toutes concernées par des enjeux faibles. Le projet de centrale photovoltaïque étant prévu pour composer avec de l'agriculture, son installation ne sera que peu préjudiciable pour la parcelle en termes d'enjeux écologiques.

L'enjeu principal se concentrera sur les haies entourant la parcelle, étant composées de chênes matures comprenant des cavités. Ces dernières peuvent servir de refuges pour les chauves-souris (espèces patrimoniales) mais également permettre la nidification de plusieurs espèces d'oiseaux. Bien que ces derniers ne présentent que des enjeux faibles du fait de l'absence d'espèce patrimoniale, la raréfaction de ce type de haies qui permettent d'apporter de l'ombrage, limiter l'impact du vent et de permettre d'améliorer la rétention de l'eau en fait un point non négligeable qu'il serait préférable de conserver.

Il est à rappeler que bien qu'aucune espèce patrimoniale n'ait été observée durant le passage sur le site, cela n'exclut pas leur présence notamment en ce qui concerne le groupe des chauves-souris qui a des mœurs nocturnes.

Si besoin il y avait d'agrandir les accès à la parcelle, il faudrait envisager de créer les accès le long du chemin au sud-est, là où la haie est peu dense.

ANNEXES : TABLEAUX COMPLEMENTAIRES DES ESPECES RECENSEES EN BIBLIOGRPAHIE

Flore :

Nom scientifique	Nom vernaculaire	Directive habitat	Dét. ZNIEFF	Protection régionale	Protection France	Liste rouge France	Liste rouge régionale
<i>Acer campestre</i>	Érable champêtre	-	-	-	-	LC	LC
<i>Achillea millefolium</i>	Achillée millefeuille	-	-	-	-	LC	LC
<i>Achillea ptarmica</i>	Achillée sternutatoire	-	-	-	-	LC	LC
<i>Aegopodium podagraria</i>	Égopode podagraire	-	-	-	-	LC	LC
<i>Agrimonia procera</i>	Aigremoine élevée	-	-	-	-	LC	LC
<i>Agrostis canina</i>	Agrostide des chiens	-	-	-	-	LC	LC
<i>Agrostis capillaris</i>	Agrostide capillaire	-	-	-	-	LC	LC
<i>Agrostis gigantea</i>	Agrostide géante	-	-	-	-	LC	LC
<i>Agrostis stolonifera</i>	Agrostide stolonifère	-	-	-	-	LC	LC
<i>Ajuga reptans</i>	Bugle rampante	-	-	-	-	LC	LC
<i>Alisma lanceolatum</i>	Plantain-d'eau à feuilles lancéolées	-	-	-	-	LC	LC
<i>Alisma plantago-aquatica</i>	Plantain-d'eau commun	-	-	-	-	LC	LC
<i>Allium vineale</i>	Ail des vignes	-	-	-	-	LC	LC
<i>Alnus glutinosa</i>	Aulne glutineux	-	-	-	-	LC	LC
<i>Alopecurus aequalis</i>	Vulpin roux	-	-	-	-	LC	LC
<i>Alopecurus arundinaceus</i>	Vulpin faux roseau	-	-	-	-	VU	-
<i>Alopecurus myosuroides</i>	Vulpin des champs	-	-	-	-	LC	LC
<i>Alopecurus pratensis</i>	Vulpin des prés	-	-	-	-	LC	LC
<i>Althaea officinalis</i>	Guimauve officinale	-	-	-	-	LC	LC
<i>Amblystegium serpens</i>		-	-	-	-	-	-
<i>Ambrosia artemisiifolia</i>	Ambrosie à feuilles d'armoise	-	-	-	-	NA	-
<i>Anacamptis laxiflora</i>	Anacamptide à fleurs lâches	-	-	-	-	-	-
<i>Angelica sylvestris</i>	Angélique sylvestre	-	-	-	-	LC	LC
<i>Anisantha sterilis</i>	Brome stérile	-	-	-	-	LC	-
<i>Anomodon viticulosus</i>		-	-	-	-	-	-
<i>Anthoxanthum odoratum</i>	Flouve odorante	-	-	-	-	LC	LC
<i>Arenaria serpyllifolia</i>	Sabline à feuilles de serpolet	-	-	-	-	LC	VU
<i>Argentina anserina</i>	Potentille ansérine	-	-	-	-	LC	-

Nom scientifique	Nom vernaculaire	Directive habitat	Dét. ZNIEFF	Protection régionale	Protection France	Liste rouge France	Liste rouge régionale
Arrhenatherum elatius	Fromental élevé	-	-	-	-	LC	LC
Artemisia vulgaris	Armoise commune	-	-	-	-	LC	LC
Atrichum undulatum		-	-	-	-	-	-
Azolla filiculoides	Azolle fausse fougère	-	-	-	-	NA	-
Barbarea vulgaris	Barbarée commune	-	-	-	-	LC	LC
Bartramia pomiformis		-	-	-	-	-	-
Betonica officinalis	Bétoine officinale	-	-	-	-	LC	-
Betula pendula	Bouleau pleureur	-	-	-	-	LC	LC
Bidens cernua	Bident penché	-	-	-	-	LC	LC
Bidens frondosa	Bident feuillé	-	-	-	-	NA	-
Bidens radiata	Bident radié	-	-	-	-	LC	LC
Bidens tripartita	Bident triparti	-	-	-	-	LC	LC
Bolboschoenus maritimus	Bolbochoin maritime	-	-	-	-	LC	LC
Brachytheciastrum velutinum		-	-	-	-	-	-
Brachythecium glareosum		-	-	-	-	-	-
Bromus hordeaceus	Brome mou	-	-	-	-	LC	LC
Bromus secalinus	Brome petit-seigle	-	Oui	-	-	LC	NT
Calamagrostis epigejos	Calamagrostide épigéios	-	-	-	-	LC	LC
Callitriche brutia	Callitriche pédonculé	-	-	-	-	LC	LC
Callitriche palustris	Callitriche des marais	-	-	-	-	LC	LC
Callitriche stagnalis	Callitriche des eaux stagnantes	-	-	-	-	LC	LC
Campanula patula	Campanule étalée	-	-	-	-	LC	LC
Capsella bursa-pastoris	Capselle bourse-à-pasteur	-	-	-	-	LC	LC
Cardamine pratensis	Cardamine des prés	-	-	-	-	LC	LC
Carex bohemica	Laîche de Bohême	-	Oui	Article 1	-	LC	EN
Carex brizoides	Laîche fausse brize	-	-	-	-	LC	LC
Carex elongata	Laîche allongée	-	Oui	-	-	LC	EN
Carex hirta	Laîche hérissée	-	-	-	-	LC	LC
Carex leporina	Laîche patte-de-lièvre	-	-	-	-	LC	-
Carex otrubae	Laîche cuivrée	-	-	-	-	LC	-
Carex remota	Laîche espacée	-	-	-	-	LC	LC
Carex spicata	Laîche en épi	-	-	-	-	LC	LC
Carex vesicaria	Laîche vésiculeuse	-	-	-	-	LC	LC
Carex vulpinoidea	Laîche fausse laîche des renards	-	-	-	-	NA	-
Carpinus betulus	Charme commun	-	-	-	-	LC	LC
Centaurea jacea	Centaurée jacée	-	-	-	-	LC	LC
Cerastium fontanum	Céraiste des fontaines	-	-	-	-	LC	LC
Ceratophyllum demersum	Cératophylle nageant	-	-	-	-	LC	LC

Nom scientifique	Nom vernaculaire	Directive habitat	Dét. ZNIEFF	Protection régionale	Protection France	Liste rouge France	Liste rouge régionale
Chaerophyllum temulum	Cerfeuil enivrant	-	-	-	-	LC	LC
Chenopodium album	Chénopode blanc	-	-	-	-	LC	LC
Circaea lutetiana	Circée de Paris	-	-	-	-	LC	LC
Cirriphyllum piliferum		-	-	-	-	-	-
Cirsium arvense	Cirse des champs	-	-	-	-	LC	LC
Cirsium palustre	Cirse des marais	-	-	-	-	LC	LC
Cirsium vulgare	Cirse commun	-	-	-	-	LC	LC
Clinopodium vulgare	Clinopode commun	-	-	-	-	LC	LC
Convolvulus arvensis	Liseron des champs	-	-	-	-	LC	LC
Convolvulus sepium	Liseron des haies	-	-	-	-	LC	-
Cornus sanguinea	Cornouiller sanguin	-	-	-	-	LC	LC
Corylus avellana	Noisetier commun	-	-	-	-	LC	LC
Crataegus monogyna	Aubépine à un style	-	-	-	-	LC	LC
Crepis capillaris	Crépide capillaire	-	-	-	-	LC	LC
Cuscuta campestris	Cuscute champêtre	-	-	-	-	NA	-
Cuscuta scandens	Cuscute volubile	-	-	-	-	LC	DD
Cyclamen hederifolium	Cyclamen à feuilles de lierre	-	-	-	-	LC	-
Cytisus scoparius	Cytise à balais	-	-	-	-	LC	LC
Dactylis glomerata	Dactyle aggloméré	-	-	-	-	LC	LC
Damasonium alisma	Damasonie plantain-d'eau	-	Oui	-	Article 1	EN	EN
Daucus carota	Carotte sauvage	-	-	-	-	LC	LC
Dianthus armeria	Œillet armérie	-	-	-	-	LC	LC
Dipsacus fullonum	Cardère à foulon	-	-	-	-	LC	LC
Dryopteris carthusiana	Dryoptéride des Chartreux	-	-	-	-	LC	LC
Dryopteris filix-mas	Dryoptéride fougère-mâle	-	-	-	-	LC	LC
Echinochloa crus-galli	Échinochloa pied-de-coq	-	-	-	-	LC	LC
Elatine alsinastrum	Élatine fausse alsine	-	Oui	Article 1	-	NT	EN
Elatine hexandra	Élatine à six étamines	-	Oui	-	-	LC	EN
Elatine hydropiper	Élatine poivre-d'eau	-	Oui	Article 1	-	EN	EN
Elatine triandra	Élatine à trois étamines	-	Oui	-	-	EN	EN
Eleocharis acicularis	Éléocharide épingle	-	-	-	-	LC	LC
Eleocharis ovata	Éléocharide ovale	-	Oui	Article 1	-	LC	EN
Eleocharis palustris	Éléocharide des marais	-	-	-	-	LC	LC
Elytrigia campestris	Chiendent des champs	-	-	-	-	LC	LC
Epilobium hirsutum	Épilobe hérissé	-	-	-	-	LC	LC
Epilobium palustre	Épilobe des marais	-	-	-	-	LC	LC
Epilobium parviflorum	Épilobe à petites fleurs	-	-	-	-	LC	LC

Nom scientifique	Nom vernaculaire	Directive habitat	Dét. ZNIEFF	Protection régionale	Protection France	Liste rouge France	Liste rouge régionale
<i>Epilobium tetragonum</i>	Épilobe à tige carrée	-	-	-	-	LC	LC
<i>Equisetum arvense</i>	Prêle des champs	-	-	-	-	LC	LC
<i>Erigeron annuus</i>	Érigéron annuel	-	-	-	-	NA	-
<i>Erigeron canadensis</i>	Érigéron du Canada	-	-	-	-	NA	-
<i>Erodium cicutarium</i>	Érodium à feuilles de ciguë	-	-	-	-	LC	LC
<i>Ervilia hirsuta</i>	Vesce hérissée	-	-	-	-	LC	-
<i>Ervum tetraspermum</i>	Ers à quatre graines	-	-	-	-	LC	-
<i>Euonymus europaeus</i>	Fusain d'Europe	-	-	-	-	LC	LC
<i>Eupatorium cannabinum</i>	Eupatoire chanvrine	-	-	-	-	LC	LC
<i>Festuca rubra</i>	Fétuque rouge	-	-	-	-	LC	LC
<i>Ficaria verna</i>	Ficaire printanière	-	-	-	-	LC	-
<i>Fissidens bryoides</i>		-	-	-	-	-	-
<i>Fissidens exilis</i>		-	-	-	-	-	-
<i>Fissidens taxifolius</i>		-	-	-	-	-	-
<i>Fragaria vesca</i>	Fraisier sauvage	-	-	-	-	LC	LC
<i>Frangula alnus</i>	Bourdaine	-	-	-	-	LC	-
<i>Fraxinus excelsior</i>	Frêne commun	-	-	-	-	LC	LC
<i>Galeopsis tetrahit</i>	Galéopsis tétrahit	-	-	-	-	LC	LC
<i>Galium album</i>	Gaillet blanc	-	-	-	-	LC	-
<i>Galium aparine</i>	Gaillet gratteron	-	-	-	-	LC	LC
<i>Galium mollugo</i>	Gaillet commun	-	-	-	-	LC	LC
<i>Galium palustre</i>	Gaillet des marais	-	-	-	-	LC	LC
<i>Genista tinctoria</i>	Genêt des teinturiers	-	-	-	-	LC	LC
<i>Geranium columbinum</i>	Géranium colombin	-	-	-	-	LC	LC
<i>Geranium dissectum</i>	Géranium découpé	-	-	-	-	LC	LC
<i>Geranium molle</i>	Géranium mou	-	-	-	-	LC	LC
<i>Geranium robertianum</i>	Géranium herbe-à-Robert	-	-	-	-	LC	LC
<i>Geum urbanum</i>	Benoîte des villes	-	-	-	-	LC	LC
<i>Glechoma hederacea</i>	Gléchome Lierre terrestre	-	-	-	-	LC	LC
<i>Glyceria declinata</i>	Glycérie déclinée	-	-	-	-	LC	LC
<i>Glyceria fluitans</i>	Glycérie flottante	-	-	-	-	LC	LC
<i>Gnaphalium uliginosum</i>	Gnaphale des fanges	-	-	-	-	LC	LC
<i>Hedera helix</i>	Lierre grimpant	-	-	-	-	LC	LC
<i>Helosciadium inundatum</i>	Ache inondée	-	Oui	-	-	LC	CR
<i>Heracleum sphondylium</i>	Berce sphondyle	-	-	-	-	LC	LC
<i>Himantoglossum hircinum</i>	Himantoglosse bouc	-	-	Article 4	-	LC	LC
<i>Holcus lanatus</i>	Houlque laineuse	-	-	-	-	LC	LC
<i>Holcus mollis</i>	Houlque molle	-	-	-	-	LC	LC

Nom scientifique	Nom vernaculaire	Directive habitat	Dét. ZNIEFF	Protection régionale	Protection France	Liste rouge France	Liste rouge régionale
Homalia trichomanoides		-	-	-	-	-	-
Hydrocharis morsus-ranae	Hydrocharide morsure-des-grenouilles	-	Oui	Article 1	-	LC	EN
Hypericum perforatum	Millepertuis perforé	-	-	-	-	LC	LC
Hypericum tetrapterum	Millepertuis à quatre ailes	-	-	-	-	LC	LC
Hypericum x desetangsii	Millepertuis de Des Étangs	-	-	-	-	-	-
Hypochaeris radicata	Chicorée-pays	-	-	-	-	LC	LC
Impatiens glandulifera	Impatiante glanduleuse	-	-	-	-	NA	-
Iris pseudacorus	Iris faux acore	-	-	-	-	LC	LC
Jacobaea erratica	Jacobée à feuilles de barbarée	-	-	-	-	LC	LC
Jacobaea erucifolia	Jacobée à feuilles de roquette	-	-	-	-	LC	LC
Jacobaea vulgaris	Jacobée commune	-	-	-	-	LC	LC
Juncus acutiflorus	Jonc à fleurs aiguës	-	-	-	-	LC	LC
Juncus articulatus	Jonc articulé	-	-	-	-	LC	LC
Juncus bufonius	Jonc des crapauds	-	-	-	-	LC	LC
Juncus conglomeratus	Jonc aggloméré	-	-	-	-	LC	LC
Juncus effusus	Jonc diffus	-	-	-	-	LC	LC
Juncus inflexus	Jonc glauque	-	-	-	-	LC	LC
Juncus pygmaeus	Jonc pygmée	-	Oui	-	-	LC	VU
Juncus tenuis	Jonc ténu	-	-	-	-	NA	-
Kickxia elatine	Kickxie élatine	-	-	-	-	LC	LC
Kindbergia praelonga	-	-	-	-	-	-	-
Lactuca serriola	Laitue scariole	-	-	-	-	LC	LC
Laphangium luteoalbum	Pseudognaphale blanc-jaunâtre	-	Oui	-	-	LC	EN
Lapsana communis	Lampsane commune	-	-	-	-	LC	LC
Lathyrus hirsutus	Gesse hérissée	-	-	-	-	LC	LC
Lathyrus pratensis	Gesse des prés	-	-	-	-	LC	LC
Leersia oryzoides	Leersie faux riz	-	-	-	-	LC	LC
Lemna gibba	Lentille d'eau gibbeuse	-	-	-	-	LC	LC
Lemna minor	Lentille d'eau mineure	-	-	-	-	LC	LC
Lemna minuta	Lentille d'eau menue	-	-	-	-	NA	-
Leucanthemum vulgare	Marguerite commune	-	-	-	-	DD	LC
Ligustrum vulgare	Troène commun	-	-	-	-	LC	LC
Limosella aquatica	Limoselle aquatique	-	Oui	Article 1	-	LC	EN
Lindernia dubia	Lindernie douteuse	-	-	-	-	NA	-
Lindernia procumbens	Lindernie couchée	Annexe IV	Oui	Article 1	Article 1	EN	EN

Nom scientifique	Nom vernaculaire	Directive habitat	Dét. ZNIEFF	Protection régionale	Protection France	Liste rouge France	Liste rouge régionale
Lipandra polysperma	Lipandra polysperme	-	-	-	-	LC	-
Littorella uniflora	Littorelle à une fleur	-	Oui	Article 1	Article 1	LC	EN
Lolium multiflorum	Ivraie multiflore	-	-	-	-	LC	NE
Lolium perenne	Ivraie vivace	-	-	-	-	LC	LC
Lonicera periclymenum	Chèvrefeuille des bois	-	-	-	-	LC	LC
Lonicera xylosteum	Chèvrefeuille des haies	-	-	-	-	LC	LC
Lophocolea bidentata		-	-	-	-	-	-
Lotus angustissimus	Lotier très étroit	-	-	-	-	LC	LC
Lotus corniculatus	Lotier corniculé	-	-	-	-	LC	LC
Lotus pedunculatus	Lotier pédonculé	-	-	-	-	LC	LC
Ludwigia grandiflora	Ludwigie à grandes fleurs	-	-	-	-	NA	-
Ludwigia palustris	Ludwigie des marais	-	Oui	Article 1	-	LC	NT
Luronium natans	Flûteau nageant	Annexe II Annexe IV	Oui	-	Article 1	LC	EN
Lychnis flos-cuculi	Lychnide fleur-de-coucou	-	-	-	-	LC	-
Lycopus europaeus	Lycope d'Europe	-	-	-	-	LC	LC
Lysimachia arvensis	Lysimaque des champs	-	-	-	-	LC	LC
Lysimachia nummularia	Lysimaque nummulaire	-	-	-	-	LC	LC
Lysimachia vulgaris	Lysimaque commune	-	-	-	-	LC	LC
Lythrum hyssopifolia	Salicaire à feuilles d'hysope	-	Oui	Article 1	-	LC	EN
Lythrum portula	Salicaire pourpier	-	-	-	-	LC	LC
Lythrum salicaria	Salicaire commune	-	-	-	-	LC	LC
Malva sylvestris	Mauve sauvage	-	-	-	-	LC	LC
Marsilea quadrifolia	Marsilée à quatre feuilles	Annexe II Annexe IV	Oui	-	Article 1	NT	EN
Matricaria chamomilla	Matricaire camomille	-	-	-	-	LC	-
Matricaria discoidea	Matricaire discoïde	-	-	-	-	NA	-
Medicago lupulina	Luzerne lupuline	-	-	-	-	LC	LC
Mentha aquatica	Menthe aquatique	-	-	-	-	LC	LC
Mentha arvensis	Menthe des champs	-	-	-	-	LC	LC
Mentha pulegium	Menthe pouliot	-	-	-	-	LC	LC
Moehringia trinervia	Moehringie trinervée	-	-	-	-	LC	LC
Myosotis laxa	Myosotis lâche	-	-	-	-	LC	LC
Myosotis sylvatica	Myosotis des forêts	-	-	-	-	LC	-
Myriophyllum spicatum	Myriophylle en épi	-	-	-	-	LC	LC
Najas marina	Naïade marine	-	Oui	Article 1	-	LC	LC
Najas minor	Naïade mineure	-	Oui	Article 1	-	LC	NT
Nasturtium officinale	Cresson officinal	-	-	-	-	LC	LC
Nymphoides peltata	Faux nénuphar pelté	-	Oui	-	-	NT	EN

Nom scientifique	Nom vernaculaire	Directive habitat	Dét. ZNIEFF	Protection régionale	Protection France	Liste rouge France	Liste rouge régionale
Odontites vernus	Odontite printanier	-	-	-	-	LC	LC
Oenanthe aquatica	Oenanthe aquatique	-	-	-	-	LC	LC
Oenothera biennis	Onagre bisannuelle	-	-	-	-	NA	-
Ophrys apifera	Ophrys abeille	-	-	-	-	LC	LC
Oxalis articulata	Oxalide articulée	-	-	-	-	NA	-
Oxalis corniculata	Trèfle oseille à fleurs jaunes	-	-	-	-	LC	-
Panicum dichotomiflorum	Panic à fleurs dichotomes	-	-	-	-	NA	-
Papaver rhoeas	Coquelicot	-	-	-	-	LC	LC
Papaver somniferum	Pavot somnifère	-	-	-	-	LC	NE
Parthenocissus inserta	Vigne-vierge commune	-	-	-	-	NA	-
Pastinaca sativa	Panais cultivé	-	-	-	-	LC	LC
Persicaria amphibia	Persicaire amphibie	-	-	-	-	LC	LC
Persicaria hydropiper	Persicaire poivre-d'eau	-	-	-	-	LC	LC
Persicaria lapathifolia	Persicaire à feuilles de patience	-	-	-	-	LC	LC
Persicaria maculosa	Persicaire maculée	-	-	-	-	LC	LC
Persicaria minor	Persicaire mineure	-	-	-	-	LC	LC
Phalaris arundinacea	Alpiste roseau	-	-	-	-	LC	LC
Phragmites australis	Phragmite austral	-	-	-	-	LC	LC
Physcomitrium eurystomum		-	-	-	-	-	-
Physcomitrium sphaericum		-	-	-	-	-	-
Phytolacca americana	Phytolaque d'Amérique	-	-	-	-	NA	-
Picris hieracioides	Picride fausse épervière	-	-	-	-	LC	LC
Plagiomnium ellipticum		-	-	-	-	-	-
Plantago lanceolata	Plantain lancéolé	-	-	-	-	LC	LC
Plantago major	Plantain élevé	-	-	-	-	LC	LC
Poa annua	Pâturin annuel	-	-	-	-	LC	LC
Poa trivialis	Pâturin commun	-	-	-	-	LC	LC
Polygonatum multiflorum	Sceau-de-Salomon multiflore	-	-	-	-	LC	LC
Polygonum aviculare	Renouée des oiseaux	-	-	-	-	LC	LC
Polytrichum formosum	-	-	-	-	-	-	-
Populus nigra	Peuplier noir	-	-	-	-	LC	LC
Populus tremula	Peuplier tremble	-	-	-	-	LC	LC
Porella platyphylla		-	-	-	-	-	-
Potamogeton acutifolius	Potamot à feuilles aiguës	-	Oui	Article 1	-	NT	EN

Nom scientifique	Nom vernaculaire	Directive habitat	Dét. ZNIEFF	Protection régionale	Protection France	Liste rouge France	Liste rouge régionale
Potamogeton crispus	Potamot crépu	-	-	-	-	LC	LC
Potamogeton gramineus	Potamot graminé	-	-	-	-	LC	LC
Potamogeton lucens	Potamot luisant	-	-	-	-	LC	LC
Potamogeton natans	Potamot nageant	-	-	-	-	LC	LC
Potamogeton nodosus	Potamot noueux	-	-	-	-	LC	LC
Potamogeton obtusifolius	Potamot à feuilles obtuses	-	-	-	-	LC	LC
Potamogeton trichoides	Potamot capillaire	-	Oui	-	-	LC	NT
Potentilla reptans	Potentille rampante	-	-	-	-	LC	LC
Prunella vulgaris	Herbe Catois	-	-	-	-	LC	LC
Prunus avium	Prunier merisier	-	-	-	-	LC	LC
Prunus spinosa	Prunier épineux	-	-	-	-	LC	LC
Pulicaria dysenterica	Pulicaire dysentérique	-	-	-	-	LC	LC
Pulicaria vulgaris	Pulicaire commune	-	Oui	-	Article 1	LC	EN
Quercus petraea	Chêne sessile	-	-	-	-	LC	LC
Quercus robur	Chêne pédonculé	-	-	-	-	LC	LC
Rabelera holostea	Stellaire holostée	-	-	-	-	-	-
Ranunculus acris	Renoncule âcre	-	-	-	-	LC	LC
Ranunculus flammula	Renoncule flammette	-	-	-	-	LC	LC
Ranunculus peltatus	Renoncule peltée	-	-	-	-	LC	LC
Ranunculus repens	Renoncule rampante	-	-	-	-	LC	LC
Ranunculus sardous	Renoncule de Sardaigne	-	-	-	-	LC	LC
Ranunculus sceleratus	Renoncule scélérate	-	Oui	Article 1	-	LC	LC
Ranunculus trichophyllus	Renoncule à feuilles capillaires	-	-	-	-	LC	LC
Reynoutria japonica	Renouée du Japon	-	-	-	-	NA	-
Rhamnus cathartica	Nerprun purgatif	-	-	-	-	LC	LC
Ribes rubrum	Groseillier rouge	-	-	-	-	LC	LC
Riccia fluitans		-	-	-	-	-	-
Robinia pseudoacacia	Robinier faux acacia	-	-	-	-	NA	-
Rorippa amphibia	Rorippe amphibie	-	-	-	-	LC	LC
Rorippa palustris	Rorippe des marais	-	-	-	-	LC	LC
Rosa canina	Rosier des chiens	-	-	-	-	LC	LC
Rubus fruticosus	Ronce ligneuse	-	-	-	-	-	DD
Rubus ulmifolius	Ronce à feuilles d'Orme	-	-	-	-	LC	LC
Rumex acetosa	Patience oseille	-	-	-	-	LC	LC
Rumex conglomeratus	Patience agglomérée	-	-	-	-	LC	LC
Rumex crispus	Patience crépue	-	-	-	-	LC	LC
Rumex maritimus	Patience maritime	-	Oui	Article 1	-	LC	EN
Rumex obtusifolius	Patience à feuilles obtuses	-	-	-	-	LC	LC
Rumex palustris	Patience des marais	-	Oui	-	-	LC	NT

Nom scientifique	Nom vernaculaire	Directive habitat	Dét. ZNIEFF	Protection régionale	Protection France	Liste rouge France	Liste rouge régionale
Sagittaria sagittifolia	Sagittaire à feuilles en flèche	-	-	-	-	LC	LC
Salix alba	Saule blanc	-	-	-	-	LC	LC
Salix caprea	Saule marsault	-	-	-	-	LC	LC
Salix cinerea	Saule cendré	-	-	-	-	LC	LC
Sambucus nigra	Sureau noir	-	-	-	-	LC	LC
Schedonorus arundinaceus	Schédonore roseau	-	-	-	-	LC	-
Schoenoplectiella mucronata	Schénoplectielle mucronée	-	Oui	Article 1	-	LC	EN
Schoenoplectiella supina	Schénoplectielle couchée	-	Oui	Article 1	-	NT	EN
Schoenoplectus lacustris	Schénoplecte des lacs	-	-	-	-	LC	LC
Scrophularia nodosa	Scrofulaire noueuse	-	-	-	-	LC	LC
Scutellaria galericulata	Scutellaire à casque	-	-	-	-	LC	LC
Senecio vulgaris	Séneçon commun	-	-	-	-	LC	LC
Setaria pumila	Sétaire naine	-	-	-	-	LC	LC
Silene latifolia	Silène à feuilles larges	-	-	-	-	LC	LC
Solanum dulcamara	Morelle douce-amère	-	-	-	-	LC	LC
Solanum nigrum	Morelle noire	-	-	-	-	LC	LC
Solidago canadensis	Solidage du Canada	-	-	-	-	NA	-
Solidago gigantea	Solidage géant	-	-	-	-	NA	-
Solidago virgaurea	Solidage verge-d'or	-	-	-	-	LC	LC
Sonchus asper	Laiteron rude	-	-	-	-	LC	LC
Sonchus oleraceus	Laiteron	-	-	-	-	LC	LC
Sorghum bicolor	Sorgho bicolore	-	-	-	-	NA	-
Sparganium emersum	Rubnier émergé	-	Oui	Article 1	-	LC	LC
Sparganium erectum	Rubnier dressé	-	-	-	-	LC	LC
Spirodela polyrhiza	Spirodèle à racines nombreuses	-	-	Article 5	-	LC	LC
Stachys palustris	Épiaire des marais	-	-	-	-	LC	LC
Stachys sylvatica	Épiaire des forêts	-	-	-	-	LC	LC
Stellaria aquatica	Myosoton aquatique	-	-	-	-	-	-
Stellaria graminea	Stellaire graminée	-	-	-	-	LC	LC
Succisa pratensis	Succise des prés	-	-	-	-	LC	LC
Taraxacum officinale	Pissenlit officinal	-	-	-	-	LC	-
Teucrium scorodonia	Germandrée scorodoine	-	-	-	-	LC	LC
Trapa natans	Macre nageante	-	Oui	-	-	LC	EN
Trifolium arvense	Trèfle des champs	-	-	-	-	LC	LC
Trifolium campestre	Trèfle champêtre	-	-	-	-	LC	LC
Trifolium dubium	Trèfle douteux	-	-	-	-	LC	LC
Trifolium hybridum	Trèfle hybride	-	-	-	-	LC	LC
Trifolium pratense	Trèfle des prés	-	-	-	-	LC	LC
Trifolium repens	Trèfle rampant	-	-	-	-	LC	LC

Nom scientifique	Nom vernaculaire	Directive habitat	Dét. ZNIEFF	Protection régionale	Protection France	Liste rouge France	Liste rouge régionale
Tripleurospermum inodorum	Tripleurosperme inodore	-	-	-	-	LC	LC
Typha angustifolia	Massette à feuilles étroites	-	-	-	-	LC	LC
Typha latifolia	Massette à feuilles larges	-	-	-	-	LC	LC
Ulmus minor	Orme mineur	-	-	-	-	LC	LC
Urtica dioica	Ortie dioïque	-	-	-	-	LC	LC
Utricularia neglecta	Utriculaire australe	-	-	-	-	-	-
Valeriana officinalis	Valériane officinale	-	-	-	-	LC	LC
Verbascum blattaria	Molène blattaire	-	-	-	-	LC	LC
Verbena officinalis	Verveine officinale	-	-	-	-	LC	LC
Veronica arvensis	Véronique des champs	-	-	-	-	LC	LC
Veronica chamaedrys	Véronique petit-chêne	-	-	-	-	LC	LC
Veronica persica	Véronique de Perse	-	-	-	-	NA	-
Veronica scutellata	Véronique à écus	-	-	-	-	LC	LC
Viburnum lantana	Viorne lantane	-	-	-	-	LC	LC
Vicia faba	Vesce fève	-	-	-	-	NA	-
Vicia lutea	Vesce jaune	-	-	-	-	LC	LC
Vicia sativa	Vesce cultivée	-	-	-	-	NA	LC
Vicia tenuifolia	Vesce à feuilles ténues	-	-	-	-	LC	LC
Viola odorata	Violette odorante	-	-	-	-	LC	LC
Vulpia myuros	Vulpie queue-de-rat	-	-	-	-	LC	LC
Zannichellia palustris	Zannichellie des marais	-	-	-	-	LC	LC